

## 1. 간호과학연구소

전화: (062) 530-4939 홈페이지: <http://crins530.jnu.ac.kr/>

전남대학교 간호과학연구소의 설립 목적은 간호과학의 학문적 발전, 융복합적 간호교육 프로그램의 개발과 지원, 지역사회 정신건강 및 건강증진사업, 보건정책 자문 및 보건의료 연구개발 사업 등에 관한 연구를 통하여 간호교육, 연구 및 실무를 체계적으로 통합하여 간호학문의 지속인 발전을 도모하는데 있다. 이에 따라 본 연구소의 활동 초점은 간호학 교수와 임상간호사 및 다학제간 보건전문인력과의 지역사회 협동연구의 강화, 국내·외 연구기금 수주를 위한 연구계획서 개발 지원, 간호교육인증 프로그램의 표준 유지와 동시에 차별화된 교육 서비스의 개발 지원, 글로벌 연구경쟁력을 갖춘 간호연구인력 육성을 지원하는 것이다.

간호과학연구소는 1996년 연구소 설립 이래 매년 전국 규모의 학술대회와 세미나를 개최하고 있다. 1996년 창간된 「간호과학논집」은 2017년 「Nursing and Health Issues (간호와 보건연구)」로 명칭을 변경하였으며, 학술지의 학술적 가치와 성과를 인정받아 2021년 한국연구재단 등재후보학술지로 선정되었다.

## 2. 경영연구소

전화 : (062) 530-1427 홈페이지 : [cnu123.com](http://cnu123.com)

전남대학교 경영연구소는 전남대학교 산학협력단 산하로 1984년 공사조직의 경영과 관련된 학술적이고 실용적인 연구와, 교육훈련 사업 등을 통해 경영학의 발전과 지역사회의 발전에 기여하고자 설립되었음.

전남대학교 경영연구소는 다양한 사업수행을 위해 전문화된 4개의 연구센터를 설치하여 운영하고 있음. 경영컨설팅센터를 비롯하여 빅데이터센터, 경영교육센터 그리고 ESG 센터가 있음. 각 연구센터에는 전문지식과 실무 감각을 두루 갖춘 교수들과 연구원들, 그리고 자문 위원들이 실용적이고 전문적인 서비스를 제시하고 있음.

## 3. 공공행정연구소

전화: (062) 530-2289 홈페이지: <http://jnupa.jnu.ac.kr>

본 연구소는 행정학 및 정책학의 학문적 배경을 토대로 공공행정학과 공공행정실무에 관한 조사와 연구 활동을 통하여 공공행정학 및 공공행정실무의 발전에 기여함을 그 목적으로 한다.

이를 위하여 본 연구소는 다음과 같은 사업을 수행한다.

- 공공행정학 및 공공행정실무에 대한 제반 조사연구
- 외부기관으로부터의 조사연구 및 용역의 수탁
- 학술서적 및 논문집의 발행
- 연구발표회, 세미나, 강습회 등의 개최
- 국내외 타 기관과의 협조 및 교류

## 4. 공업기술연구소

전화: (062) 530-1618

공업기술연구소는 1965년 11월 11일에 설립되어 광주.전남지역의 중심 거점 대학으로서 대학의 고급기술인력을 활용하여 지역사회의 산업에 보다 더 효율적이며 체계적인 산학협력체제를 구축하기 위하여, 공과대학의 우수한 교수 및 연구요원과 첨단연구실험실을 활용하여 학문적인 연구뿐만 아니라 관계기관 및 지역사회의 요청에 의한 조사, 연구, 설계, 감정, 기술지도 등의 용역사업 등을 수행함으로써 지역 사회의 공업기술발전에 기여하고 있다.

## 5. 공학교육혁신센터

전화: (062) 530-1626 홈페이지: <http://icee.jnu.ac.kr/>

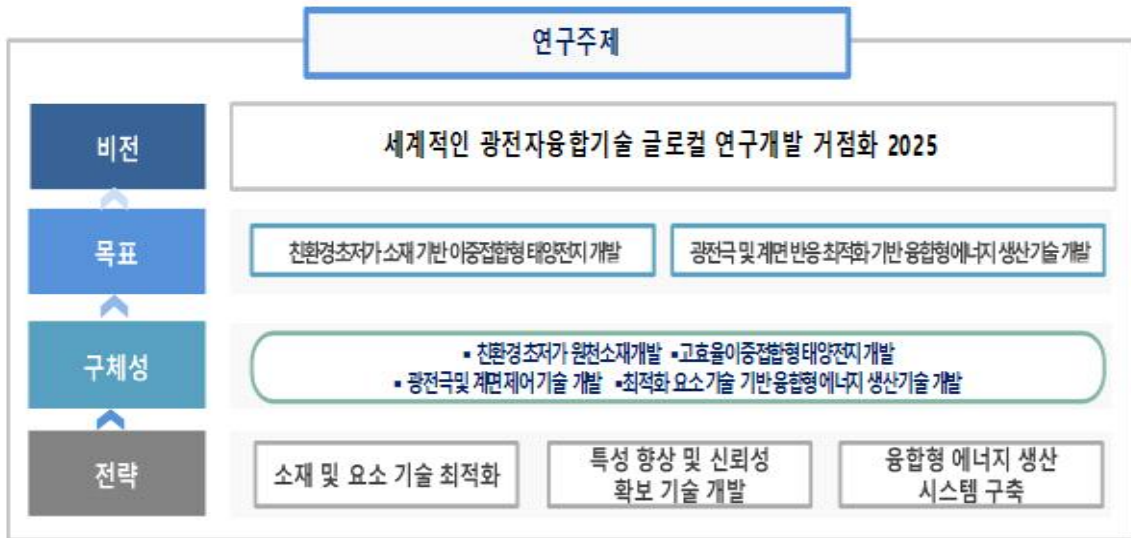
공학교육혁신센터는 미래지향적인 공학교육을 위하여 교육 프로그램, 교육방법, 교육환경 및 제도 등과 관련된 혁신안을 도출하고 실천함으로써, 공학교육전반에 대한 혁신 주체로서의 역할을 수행하고 있다. 이와 관련하여 본 센터에서는 산업계 수요조사를 반영한 기업수요특화형교육, 캡스톤디자인 고도화, 혁신센터사업 성과공유 및 확산, 자율특화프로그램 관련 사업들을 진행하고 있다. 또한 국제 기준에 부합하고 산업체가 요구하는 실무능력을 갖춘 우수한 공학도를 양성하기 위하여 공학교육인증 관련 업무를 지원하고 있다. 이를 통해 공학교육의 글로벌 경쟁력을 갖춘 창의·융합형 공학인재를 배출하는 것을 목적으로 한다.

## 6. 광전자융합기술연구소

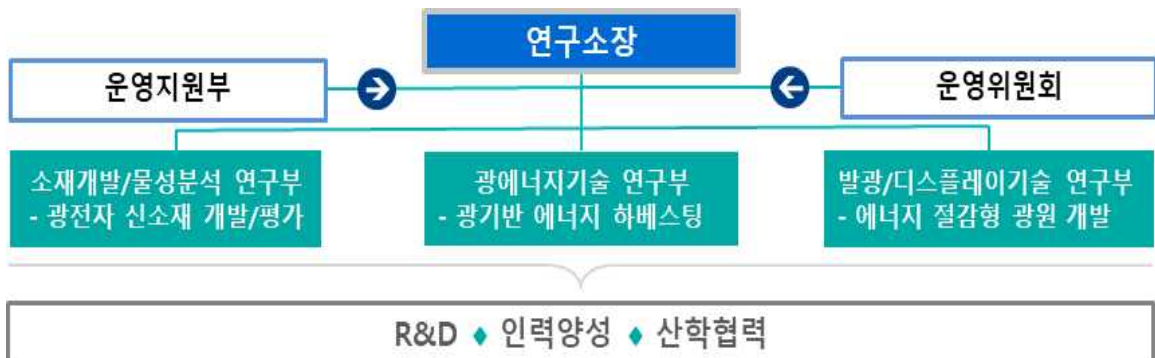
전화: (062) 530-0126

최근 전 세계적으로 직면하고 있는 기후변화 및 에너지 문제에 대한 대응 전략 수립이 필요한 시기이다. 미래의 지속 가능하고 풍부한 대체 에너지 개발이 절실히 요구되고 있을 뿐만 아니라, 광을 활용하는 새로운 재료 및 디바이스의 개발 역시 세계적으로 경쟁적인 연구가 진행되고 있다. 특히, 에너지변환 기술에 대한 에너지 효율향상 및 에너지원으로 전력공급 안정화, 신재생에너지 개발, 차세대 광원/디스플레이 연구, 신소재 분석 및 개발 등에 관한 연구 등은 향후 국가 경제에 큰 부가가치를 창출할 수 있는 핵심 분야로 자리매김 하고 있음이 주지의 사실이다. 이같은 미래 광 융합 분야의 선도적 역할을 담당하고 중추적인 센터로의 역할을 수행하기 위해 광전자융합기술 연구소가 설립되었다.

### □ 연구 내용



### □ 조직도



### 1) 소재개발/물성분석 연구부

특수한 기능과 성질을 갖는 재료를 개발하고, 이에 관련한 광소자의 제작 및 특성을 평가하기 위해서는 보다 정확한 물성 분석 및 관련 기술이 필요함. 이러한 신소재 개발을 위한 적절한 분석 기술 개발 및 적용을 목적으로 함.

### 2) 광에너지기술 연구부

기존의 통념을 넘어서는, 새로운 개념의 플렉시블 디바이스 및 신개념 에너지 변환 장치에 대한 연구를 통하여, 전통적인 고정식 에너지 변환장치의 단점인 이동성을 보완하는 등, 더욱 창의적 적용을 위한 연구 개발을 수행함.

### 3) 발광/디스플레이기술 연구부

기존 성장 및 공정기술 등의 개념을 뛰어 넘는 새로운 소자 및 공정 기술 확보는 현재 과열되어 Red Ocean화 된 시장상황을 뛰어 넘을 수 있는 중요한 요소로 판단됨. 이를 위한 새로운 재료의 개발 및 적용, 그리고 이들의 물리적 특성에 대한 심화된 연구 개발을 진행함.

## □ 연구 개발 성과

- 광전자 분야의 우수 연구결과 창출 및 상용화 기술 개발
- 산학협력 실적 강화로 대학 기술 이전료 증대 및 지역 주력산업 활성화
- SCI급, 국제/국내 학술지 논문 발표를 통한 연구진 역량 강화
- 원천기술 및 지적재산권 확보 및 우수 글로벌 신진연구 인력 양성
- 산학협력을 통한 기업 이윤 극대화 및 국가 및 지역경제에의 기여

## 7. 교육문제연구소

전화: (062) 530-2326 홈페이지: ier.jams.or.kr

교육문제연구소는 우리대학의 예비교사 양성을 위한 프로그램의 질적 향상을 기하고 교육학 일반의 교육문제에 관한 이론, 방법, 기술의 연구개발을 도모하며 지역사회교육의 개선에 이바지함을 목적으로 한다. 1973년 연구소 설립 이후 교육현장과 교육이론 사이의 접목을 통하여 교육이론의 실천성을 높이기 위하여 노력하고 있다. 교육문제연구소는 교과교육의 이론적 기초가 되는 교육학 이론을 토대로 하고 있다. 또한 교육이론전반에 걸친 심화된 담론을 이끌기 위한 역할을 수행하고 있다. 이를 위하여 교육문제연구소에서는 『교육연구』와 『New Horizons of Educational Research』라는 학술지를 매년 발행하고 있으며, 교직과정을 이수하고 있는 학생들을 위하여 교직 이론 특강 서비스를 제공하고 있다.

- 대학 교육의 실제에 관한 연구: 교사교육, 교육콘텐츠 개발, 수업평가에 관한 연구
- 지역교육 발전을 위한 교육포럼 개최: 가상현실 교육포럼, 미래진로 교육포럼

- 『교육연구』, 『New Horizons of Educational Research』 학술지 발간
- 국제 교육문제 심포지엄: 교육문제에 관한 한중일 국제 심포지엄 개최
- 에듀테크 기반 실천 연구 수행: 가상현실, 증강현실 교육 콘텐츠 개발 및 연구
- 지역교육 연구 및 기획 과제 수행

## 8. 글로벌디아스포라연구소

전화: (062) 530-2701 홈페이지: <http://www.hansang.or.kr>

글로벌디아스포라연구소는 1990년대부터 코리안 디아스포라 문제에 대한 학문적 연구를 시작했으며, 2003년부터 2006년까지 코리안 디아스포라의 경제와 경영, 교육, 사회단체, 언론, 인권, 집거지, 여성, 정보자원 등에 대한 연구를 수행했다. 또한 각종 국제·국내학술대회와 전문가특강, 포럼을 통해 디아스포라 연구에 대한 관심을 증대시키고, 다양한 조사활동을 통해 연구의 지평을 확대해 왔다. 이러한 연구 기반을 통해, 한국연구재단 기초학문자료센터 DB구축사업과 “근현대 한인 디아스포라 지식자원 발굴과 DB구축사업(2007년~2010년)”로 한국연구재단 토대사업, “민족 분산과 지구적 소통으로서 디아스포라 연구”로 한국연구재단 대학중점연구소지원사업(2010년 9월부터 2019년 8월)을 수행했다. 최근에는 “포스트코로나 시대의 이주와 건강공공성-지역건강커먼즈를 중심으로”라는 주제로 한국연구재단 인문사회연구소지원사업(2021년 9월~2027년 8월)을 수행하고 있다. 또한 디아스포라학의 학문후속세대를 양성하고 전문인력 개발을 위하여 대학원 디아스포라학협동과정 운영하고 있다. 디아스포라 연구의 이론 정립과 확산을 위해 2007년에 전문학술지 『디아스포라연구』를 창간했으며, 2011년 한국연구재단 한국학술지인용색인(KCI)에 등재후보지 선정 및 2016년 등재지로 승격되었다. 『디아스포라연구』는 글로벌 디아스포라학의 학문적 정체성을 수립하고, 학문체계의 기틀을 마련하는 데 기여하고 있다. 글로벌디아스포라연구소는 코리안 디아스포라를 포함한 각 국가의 재외동포와 국내 정착 이주민의 삶에 천착하여 다양한 학술연구활동을 통해 디아스포라학의 체계화를 위한 연구에 박차를 가하고 있으며, 대학의 선진 연구 능력 및 우수성을 제고시키고, 나아가 국제적인 대학 및 전문기관과의 협력을 통한 공동연구 및 국제학술교류의 플랫폼을 마련하는데 힘쓰고 있다.

### 가. 연 혁

연도	연혁
1998년 3월	전남대학교 인문사회분야 특성화사업으로 재외한인연구 수행
2003년 9월	한국연구재단 지원 기초학문육성과제 “세계한상네트워크와 한민족문화공동체연구” 선정
2006년 5월	대학원 디아스포라학과 BK21 ‘세계한인 네트워크개발 인력양성사업팀’ 선정
2006년 12월	한국연구재단 기초학문자료센터 ‘사회과학분야 DB구축 사업 선정’ (4년 연속)
2007년 6월	한국연구재단 ‘2007년도 우수성과 51선’ 선정
2007년 8월	한국연구재단 토대연구 “근현대 한인 디아스포라 지식자원 발굴과 DB구축사업” 수행
2008년 6월	총 33권 연구총서 발간(11권 한국학술원과 문화체육관광부 우수학술도서 선정)

연도	연혁
2009년 5월	교육과학기술부 국립국제교육원 2009재외동포학생 모국방문연수 위탁기관 선정
2010년 5월	전남대학교 연구소평가 S등급(최우수등급) 선정(2년 연속)
2010년 9월	한국연구재단 대학중점연구소지원사업 선정
2012년 2월	재외동포신문 선정 '2011 올해의 인물' 단체부문 수상
2012년 10월	한국연구재단 '인문사회 기초학문육성 10년 대표성과' 선정
2014년 4월	제3기 해외인턴십 '장보고 거상 프로젝트' 수행(3년 연속)
2014년 5월	재외동포재단 '국내거주 고려인 동포 실태조사' 수행
2016년 6월	재외동포재단 '미주지역 한상의 모국진출 현황조사' 수행
2016년 12월	교육부 '학술연구지원사업 우수성과' 선정
2017년 2월	광주광역시 '2017 중국 비즈니스 스쿨 운영' 위탁기관 선정(2년 연속)
2019년 5월	'글로벌디아스포라연구소' 로 명칭 변경
2021년 9월	한국연구재단 인문사회연구소지원사업 선정

## 나. 활동 분야

### 1) 연구개발

- 국내 이주민의 건강 및 사회통합 연구
- 코리안 디아스포라의 정치, 경제, 사회, 문화, 교육 등 연구
- 글로벌 디아스포라 네트워크(한상, 화상, 유대인상 등) 연구

### 2) 한상연구

- 세계 한상 차세대기업가 양성 프로그램 연구
- 해외진출 한국기업과 연계한 인력개발 연구
- 국내기업과 세계 한상 간 교류프로그램 개발

### 3) 교육분야

- 디아스포라 연구성과의 대학원 교육자료 활용
- 디아스포라학과 석박사과정의 합동연구 기회 부여
- 학제간 공동연구와 교육을 통한 실용적 학문연구
- 특성화된 전문분야 전공개발을 통한 연구 심화

### 4) 문화연구

- 코리안 디아스포라의 문화자원 및 지식정보 기초자료 발굴
- 아시아 문화교류 네트워크
- 디아스포라 연구성과의 전문도서 출판

### 5) 국제연대

- 디아스포라 연구의 글로벌 네트워크 구축
- 세계한상대회 등 재외동포 네트워크 연구
- 글로벌 차세대 인재 네트워크 연구

## 9. 금호생명과학연구소

전화: (062) 530-4780 홈페이지: <http://kumho.chonnam.ac.kr>

전남대학교 금호생명과학연구소는 식물생명과학 및 생명공학분야 연구를 수행하여 전남대학교의 생명과학 발전에 기여함을 목표로 하고 있다.

금호생명과학연구소는 최초 금호아시아나그룹 고 박성용 명예회장님의 생명과학 발전 및 공익 추구에 관한 유지에 의해 기업부설연구소로 1995년에 설립되었고, 2006년 금호아시아나그룹 및 금호석유화학(주) 회사와 전남대 간의 협약에 의해 "전남대학교 금호생명과학연구소"로 새로운 출발을 하였다. 전남대학교로 이전된 후에도 본 연구소는 식물을 중심으로 생명과학 및 생명공학 분야 연구를 지속적으로 수행하고 있으며, 이를 위하여 환경스트레스, 광신호전달, 식물유전공학, 효소학, 이차대사산물, 병 저항성 등 식물과 연관된 다양한 연구 분야에서 선도적인 역할을 하는 교수님들을 연구원으로 모셔서 함께 연구를 수행하고 있다. 그 동안 식물분야 연구에 집중적인 노력을 기울여 한국의 식물생명과학 발전에 지속적인 공헌을 하고 있다.

## 10. 기후변화대응농생명연구소

전화: (062) 530-2153

전남대학교 기후변화대응농생명연구소는 기후변화 대응에 필요한 식량 생산 기반기술 개발, 탄소 저장, 농촌환경·생활공간 개선, 자연재해 및 생태계 변화 연구, 기후변화의 경제적 영향 평가 및 탄소배출권 거래제 연구 등을 수행하고, 관련 인력양성을 통해 국내외 기후변화 대응 농생명 문제 해결에 기여함을 목적으로 한다.

### 가. 조직 구성

- 기획관리부: 연구소의 운영 방향과 정책 및 관리, 연구소의 대내외적 홍보
- 작물·환경연구부: 기후변화대응 작물 생산 및 탄소저장 R&D 및 교육 사업
- 산림·조경연구부: 기후변화 대응 산림·조경 R&D 및 교육 사업
- 자연재해·생태연구부: 기후변화 대응 자연재해·생태 R&D 및 교육 사업
- 기후경제연구부: 기후변화의 경제적 영향과 탄소배출권 거래제 R&D 및 교육 사업

### 나. 사업수행분야

- 기후변화 대응 주요 작물 생산 증진 및 병·해충 방제 기술 개발
- 기후변화 대응 토양 탄소 저장 및 격리 기술 개발
- 기후변화에 따른 농·산촌 자연환경 및 생활공간 개선 기술 개발
- 기후변화에 따른 자연재해 및 생태계 변화 모니터링 기술 개발

- 기후변화에 따른 생물 다양성 변화 및 돌발 병·해충 발생 모니터링
- 기후변화의 경제적 영향 평가와 탄소배출권 거래제 연구
- 기후변화 대응 연구 인프라 구축 및 전문 인력 양성
- 기후변화 대응 국내외 연구협력 네트워크 구축
- 기후변화 대응을 위한 기술 보급 및 교육 업무

## 11. 기초과학연구소

전화: (062) 530-3468

기초과학연구소는 기초과학교육의 질적 향상과 자연과학 발전을 도모하기 위한 연구를 수행함으로써 기초과학진흥에 기여한다는 목적 하에 다음과 같은 사업을 집중적으로 수행하고 있다.

- 교육부의 기초과학지원연구비 수혜로 각 분야에 대한 수준 높은 연구 수행
- 각종 국내·국제 학술회의, 기초과학 학술 집담회 및 토론회 개최
- 각종 위탁연구 및 산학협동 연구 수행

본 연구소는 1967년 전남대학교 부설 응용물리연구소로 설립, 1970년 이화학연구소로 개편된 이래 발전을 거듭하여 왔으며, 특히 1983년도에는 기 설치된 임해연구소, 이화학연구소 및 화학연구소를 통합하여 전남대학교 부설 기초과학연구소로 발족하였다. 1994년도에는 광주·전남 지역의 거점 연구소로 지정되어 현재 수리학 연구부, 물리학 연구부, 화학 연구부, 생물·환경 연구부, 지구·환경 연구부로 구성되어 각 연구과제들을 수행하고 있다.

## 12. 노화과학연구소

전화: (062) 220-6710 홈페이지: aiagingscience.com

고령사회를 맞이하여 활력있고 스마트한 건강노화를 위해 다학제간 융합연구를 통해 노화과학 기술을 선도하고자 전남대학교 노화과학연구소가 2017년 4월 설립되었다. 연구소는 항노화/노화 호르몬연구부, 임상노화연구부, ICT헬스케어연구부, 운영지원부로 구성되어 있으며 다학제간 연구를 위하여 의과대학, 공과대학, 공학대학, 자연대학, 간호대학, 생활과학대학 등에서 많은 교수 및 연구자가 참여하고 있다.

저출산 고령화의 국가적인 문제를 해결하기 위해서 백세인 코호트연구, AI 바이오헬스케어연구, ICT융합 활력노화연구, 노화제어 및 노화호르몬연구 등의 임상 및 기초연구를 통하여 미래 노화과학 기술을 선도하고 고령친화산업 및 웰니스 전문 인력을 양성하고자 한다.



## ■ 사업수행분야

- 노화제어 및 노화호르몬 연구
- 백세인 코호트 연구
- 고령친화 헬스 디바이스 연구
- ICT 융합 활력노화연구
- AI 바이오헬스케어 연구
- 고령친화산업 및 웰니스 전문 인력 양성

## 13. 농업과학기술연구소

전화: (062) 530-2029 홈페이지: <http://asat.jnu.ac.kr/>

농업과학기술연구소는 농업과학기술개발 및 자원개발 그리고 소득증대 방안을 모색하기 위한 각종 연구 및 조사사업을 실시하여 농업발전에 기여하는데 그 목적이 있다.

본 연구소는 1963년 농과대학 부설 농어촌개발연구소로 발족하였으며, 1991년에 전남대학교 농업과학기술연구소로 개칭하여 농업의 발전과 농어민의 소득증대를 위해 농업과학기술에 관한 연구, 농업경제 및 경영에 관한 연구, 국내외 연구기관과 자치단체 그리고 산업체와 협력연구를 수행하고 있다.

현재 본 연구소의 조직은 총 8개의 연구부로 구성되어 농업전반에 걸쳐 왕성한 연구 활동수행 중에 있다.

## 14. 다문화사회연구소

전화: (062) 530-5132

전남대학교 다문화사회연구소는 다가오는 한국사회의 다문화시대에 적합한 다문화 사회 패러다임을 모색하고, 건강한 다문화적 환경을 구축하기 위한 교육, 지원, 연구활동을 도모해 가는 목적을 갖고 설립되었다. 연구소의 조직으로는 다문화연구부, 다문화교육부, 다문화지원부, 다문화협력부를 두고 있다.

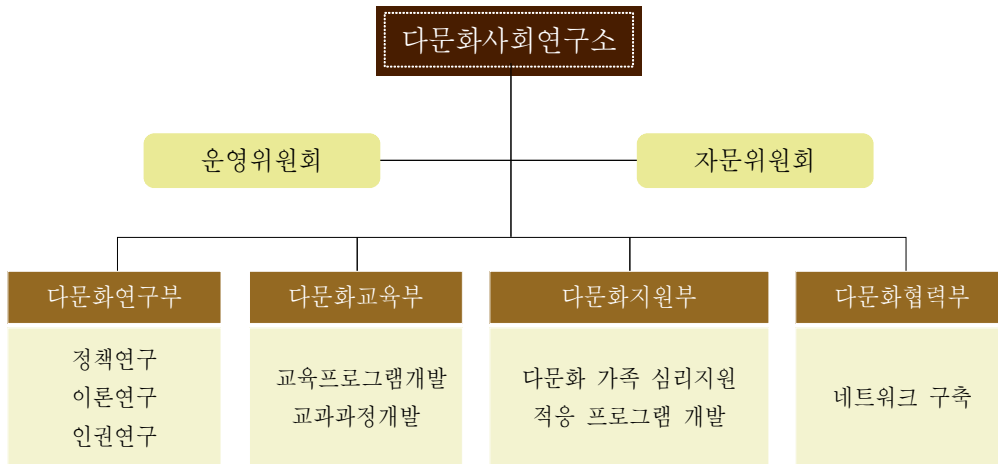
다문화연구부는 전통적 인문사회과학을 다문화 사회가 필요로 하는 다원적 소통의 인문사회과학으로 재정립하는 연구 활동을 통해 다문화사회의 패러다임을 제시하는 활동을 한다.

다문화교육부는 이주자를 중심으로 수행되었던 다문화 교육 영역을 내국인과 지역민으로 확장시키고, 다문화 교수-학습모델을 개발한다.

다문화지원부는 이주민과 지역민간의 정서적 유대를 강화하고 지역민들이 다문화 사회에 적합한 자기 정체성을 형성하도록 안내하고, 지역민과 이주민 간의 심리적 갈등과 충돌을 해소하는 활동을 벌인다. 이를 위해 다문화 가정을 위한 심리상담교실을 단계적으로 운영할 것이다.

다문화협력부는 지역 내의 유관 기관과 관련 전문가들과의 네트워크와 공동 연구 체계 등을 구축하는 일을 맡는다.

## ■ 연구소 조직도



## 15. 덴탈4D연구소

전화: 062-530-5850 / 5656

덴탈4D연구소는 정보화, 전산화되는 시대 흐름에 따라 치의학의 디지털화를 선도하기 위해 치의학 분야의 디지털과 관련된 연구, 교육, 출판 및 융합과 응용에 대한 개발과 산업화를 수행함으로써 치의학의 발전에 기여하여 국민의 건강과 복지 향상에 도움을 주고자 2012년 설립하였다.

덴탈4D연구소는 디지털 치의학 분야를 선도적으로 주도할 세계적인 연구 및 신산업 창출을 미션으로 설정하고 디지털 기술과 환자 진료와 관련된 기술을 융합하여 디지털 치의학 분야 선도하는 비전을 가지고 매년 하반기에 심포지엄을 개최하고 매달 세미나를 진행하고 있다.

덴탈4D연구소는 디지털 영상부, 첨단소재개발부, 산학협력부, 교육출판부를 두어 효율적인 업무를 수행하고 있다.

## 16. 동물의학연구소

전화: (062) 530-2805 홈페이지: <http://anis2med.jnu.ac.kr/>

동물의학연구소는 동물의학의 발전에 기여할 수 있는 기초 및 응용에 관한 연구를 수행하기

위하여 1997년에 설립되어 동물질병연구부, 동물안전성연구부, 동물생명과학연구부, 동물질병예방 및 진단연구부, HACCP부를 두고 있다.

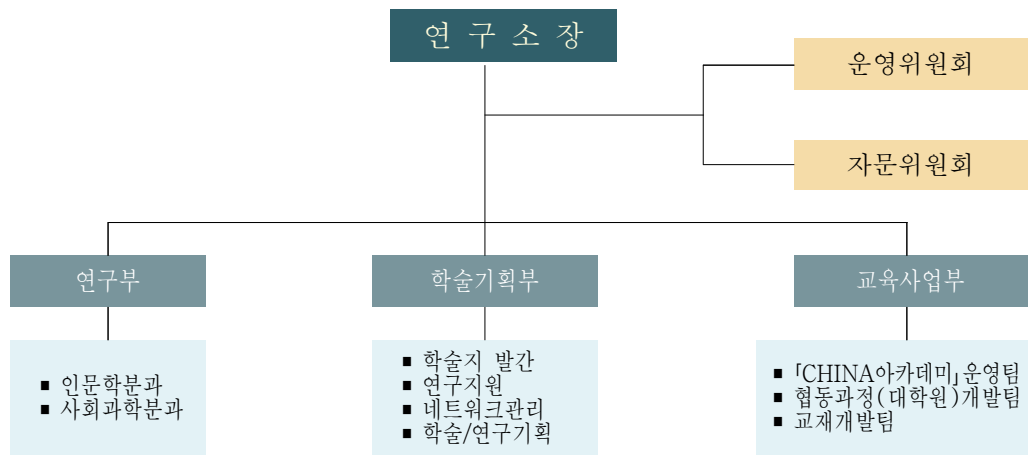
본 연구소는 국내 양축업의 생산성 향상과 일반 국민들의 안락한 정서함양을 위해 중·소 동물을 중심으로 하는 지역산업과 특수 및 야생동물과 동물원 동물, 진도견과 같은 특수한 보존동물, 애완 및 반려동물 등에 관한 대책 및 용역연구를 활발히 수행하고 있다. 이외에도 본 연구소는 관련 산업이나 양축현장에서 제기되는 질병 및 방역 문제들을 수동적인 연구용역의 차원을 넘어 능동적인 과제개발로 이 사회에 대한 실천적인 기여를 도모하고 있다. 또한 연구소 주관으로 대내·외 세미나 개최 및 학술지 발간 등의 다양한 학술활동도 수행하고 있다.

## 17. 동아시아연구소

전화: (061) 659-7580 홈페이지: <http://www.east-asia.re.kr>

동아시아연구소는 한반도 및 동아시아 지역과 관련된 제반 문제를 학술적으로 연구하는 것을 목적으로 2003년 9월에 설립되었다. 해외지역학연구를 위한 종합연구기관인 동아시아 연구소는 거점 국립대학의 연구소로서 동아시아에 관한 학술적 이론을 정립할 뿐만 아니라, 현실에 적극적으로 참여하여 새로운 동아시아의 지평을 열어가는 주체적 역할을 하고자 끊임 없이 노력해왔다. 매년 국내, 국제 학술대회와 세미나를 개최하였고 국내외 석학들을 초청하여 동아시아학의 기초를 다져왔다.

북경대학 동북아연구소, 복단대학교 중문과, 대만 타이중대학교 중문과, 중국 하문대학교 언어교육원, George Mason University Korean Studies Center 등과 MOU와 교류협력을 체결함으로써 해외지역연구를 위한 국제적 인프라를 구축하였다. 이를 기반으로 2010년 3월 이후 동아시아 연구소의 기관지 «Journal of East Asian Studies»와 연구소 총서를 매년 출판하였다. 동아시아연구소의 운영조직은 동아시아연구소장을 중심으로 운영위원회, 자문위원회, 행정사무국을 두고, 그 아래에 연구부, 학술기획부, 교육사업부와 객원연구원을 두고 있다.



동아시아연구소의 최근 주요활동은 다음과 같다.

- ◆ 2019년 4월 25일 - 동아시아연구소, 한국세계화문협회 공동학술대회 개최「중화명작가 문학사업」
- ◆ 2019년 4월 27일 - 동아시아연구소, 한국세계화문협회, 한국중국현대문학회 공동학술대회 개최  
「판야오밍(潘耀明)과 세계화문문학」
- ◆ 2019년 5월 4일 - 동아시아연구소, 한국중국현대문학회 춘계 공동학술대회 개최
- ◆ 2019년 5월 11일 - 동아시아연구소 총서3권 발간  
《초국가적 가족 유대를 통해 본 결혼이주여성의 행위주체성》(뚜안샤오홍, 동인문화출판원, 2019. 4)
- ◆ 2019년 5월 31일 -동아시아연구소, 한국중국현대문학회 춘계 공동학술대회 개최
- ◆ 2019년 7월 3일 -전남대학교 동아시아연구소와 말레이시아 쿠알라룸푸르 교육국 협정 체결
- ◆ 2019년 12월 30일 -동아시아연구소 학술지 10집 발간
- ◆ 2020년 2월 28일 -동아시아연구소 학술지 11집 발간
- ◆ 2020년 6월 3일 -전남대학교 동아시아연구소와 남당학연구소 MOU 체결
- ◆ 2020년 7월 23일 -동아시아연구소 하계 학술대회 개최「동아시아 문화와 공간」
- ◆ 2020년 11월 19일 -전남대학교 동아시아연구소 동계 학술대회 개최「동아시아 차문화」
- ◆ 2020년 12월 20일 -동아시아연구소 학술지 12집 발간
- ◆ 2021년 1월 15일 -동아시아연구소 · 호남지방문헌연구소 MOU 체결  
(소장: 전남대학교 김대현 교수)
- ◆ 2021년 2월 1일 -동아시아연구소와 George Mason University Korean Studies Center MOU협약 체결  
(소장: Professor Young-Chan Ro)
- ◆ 2021년 3월 17일 -동아시아연구소 연사초청강연「중국 작가들과 함께하는 중국현대문학 유람」  
(강사: 한국외국어대학교 박재우 교수)
- ◆ 2021년 4월 30일 -동아시아연구소 학술지 13집 발간
- ◆ 2021년 6월 7일 -동아시아연구소 연사초청강연「건강관리: 비타민과 미네랄」  
(강사: 순천대학교 홍연란 교수)
- ◆ 2021년 6월 23일~6월 24일 -동아시아연구소 하계국제학술대회 「동아시아 차와 문화」 개최
- ◆ 2021년 7월 1일 -한국연구재단 인문사회학술연구교수(A형 5년) 전영의 교수, 김성순 교수 선정
- ◆ 2021년 7월 1일 -한국연구재단 저서출판지원(3년) 이종민 박사 선정
- ◆ 2021년 9월 8일 -동아시아연구소 · 인문도시센터 MOU 체결 (센터장: 군산대학교 오원환 교수)
- ◆ 2021년 12월 30일 -동아시아연구소 학술지 14집 발간
- ◆ 2022년 5월 26일~5월 27일 -동아시아연구소 춘계연합국제학술대회 「동아시아 문화와 디아스포라」
- ◆ 2022년 6월 30일 -동아시아연구소 학술지 15집 발간
- ◆ 2022년 7월 1일 -한국연구재단 인문사회학술연구교수(A형) 김현중 교수 선정
- ◆ 2022년 12월 15일~12월 16일 -동아시아연구소 동계국제학술대회 「동아시아 차문화와 로컬리티」
- ◆ 2022년 12월 30일 -동아시아연구소 학술지 16집 발간

## 18. 동양배연구소

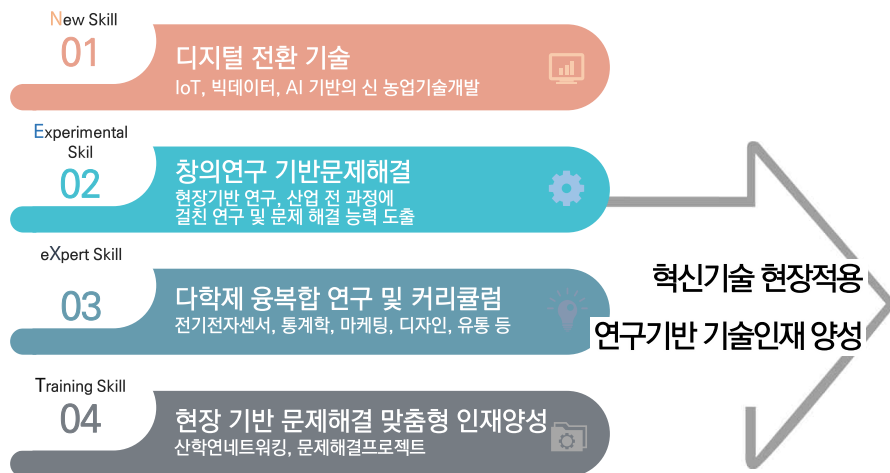
전화: (062) 530-2106 홈페이지: <http://www.kpear.kr/>

### 가. 연구소 소개

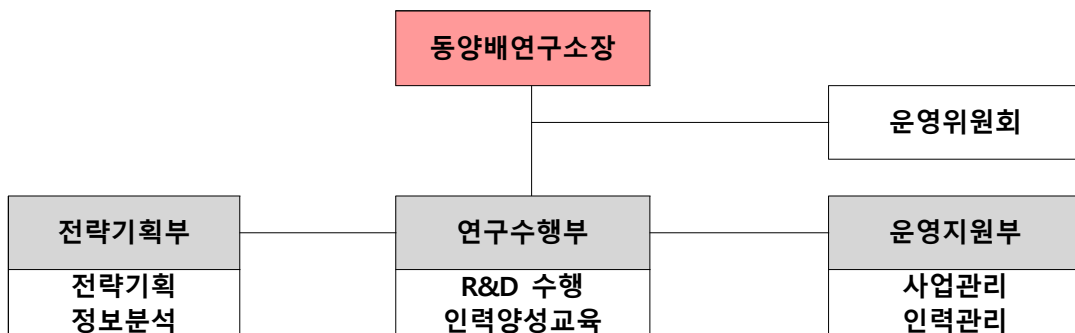
- 동양배연구소는 국내 주요 과수 중 하나인 배를 중심으로 국내 과수 산업의 안정화, 수출량 확대, 미래 농업환경 변화 대응 신기술 접목 그리고 이러한 분야의 선도적 역할을 할 수 있는 인재풀 구성의 중추적 역할을 수행하고자 설립하였다.
- 특히, 국가 간 FTA 체결에 따른 농산물시장변화에 대한 대응 전략이 요구되며, 배 산업 분야의 지속 가능한 발전을 위해서는 기존의 노동력 중심의 모델에서 기술혁신을 중심으로 한 창의적 발전모델을 개발하고자 한다.

### 나. 비전

- 디지털전환기술(IoT, Big data, AI)의 농업 현장 적용 모델 개발



### 다. 조직도



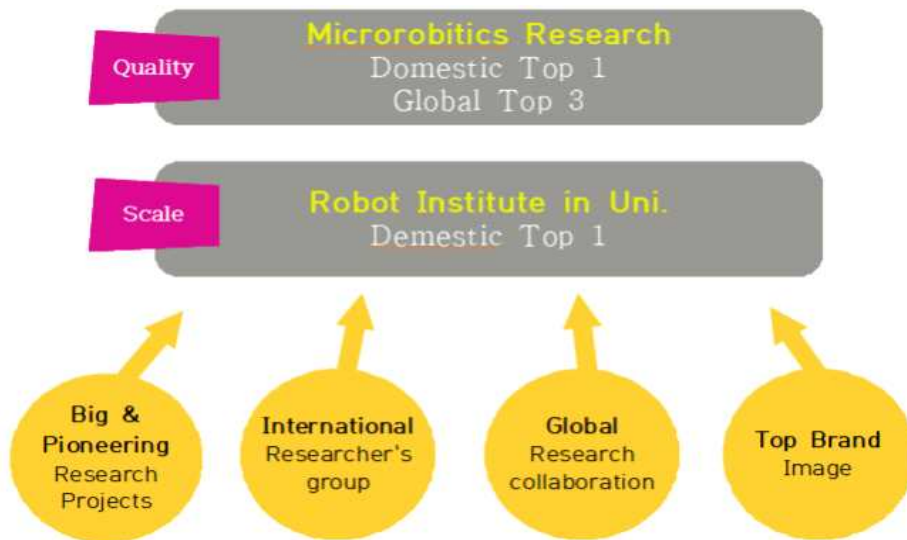
## 19. 로봇연구소

전화: 062) 530-0268 홈페이지: <http://www.rri.re.kr>

RRI(Robot Research Initiative)는 전남대학교 로봇연구소로서 2008년 3월 설립되었다. Micro/Nano Robotics, Medical Robotics, Intelligent Robotics에 중점을 두고 있으며, Biomedical Micro/Nano Robotics분야에서 Global Top 5를 목표로 활발한 연구개발을 진행 중이다.

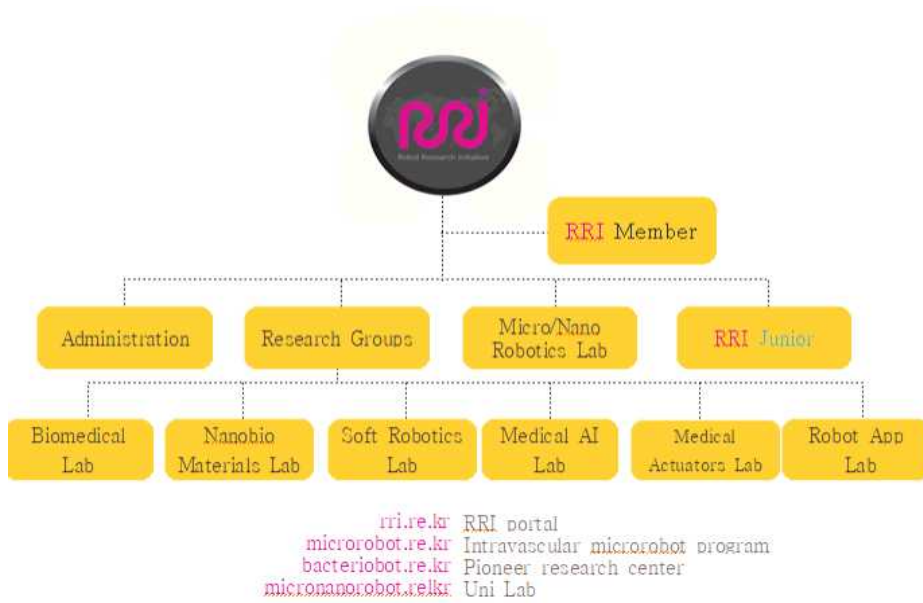
대장 내시경로봇, 캡슐형 내시경로봇 개발성공을 거쳐, 현재 혈관치료용 마이크로로봇, 박테리아 기반 마이크로로봇 등 장기 연구 프로젝트를 진행하고 있다. 다양한 분야에서 우수한 국내외 연구진과 함께 기초 연구 및 실용화 가능한 제품 개발을 진행 중이며, 독일 프라운호퍼-IPA를 포함한 해외 유명 대학 및 연구소와 국제협력 및 다양한 활동을 진행하고 있다. 또한 2010년부터는 전남도 우주로봇연구센터로 지정되어, 우주로봇 기획사업을 진행하고 있으며, 2013년부터는 290억원 규모의 마이크로의료로봇센터 구축하였다.

### 가. 비전

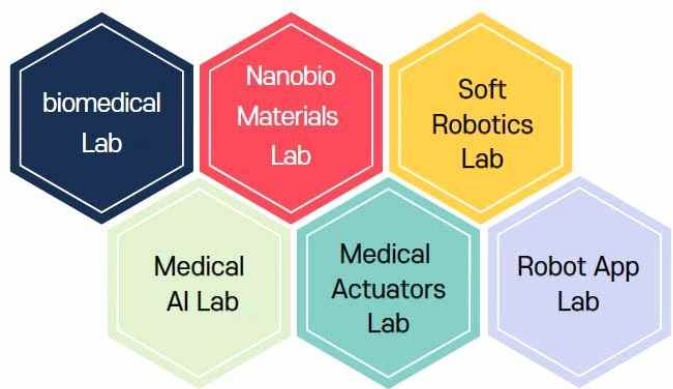


### 나. 일반 현황

- 소장: 방도연(로봇공학융합 전공)
- 설립일: 2008년 3월 31일
- 조직구성



**다. 연구 분야**



**라. Global Research Network**



Carnegie Mellon University (USA) • • KISTEurope (Germany)  
 Nagoya University (Japan) • • Istituto Italiano Tecnologia (Italy)  
 Scuola Superiore Sant'Anna (Italy) • • Internation Federation of Robotics (France)

## 마. 주요 연구진행 과제

- 혈관치료용 마이크로로봇
- 박테리아 기반의 마이크로로봇 (박테리오투)
- 자율조종(능동) 캡슐내시경
- 단일경로 뇌수술로봇
- 골절정복 수술용 로봇
- 로보틱 카우치(침상)
- 고동특성 병렬 케이블로봇



## 20. 문화기술연구소

전화: (062) 530-0360 홈페이지: <http://ct.jnu.ac.kr>

21세기 들어 문화산업은 가장 부가가치가 높은 기간산업으로 주목을 받고 있으며 이 산업을 뒷받침할 문화기술은 그 중요성을 인정받아 세계적으로 국가주도의 많은 연구가 수행되고 있다. 특히 광주·전남지역은 문화와 예술을 숭상하고 다양한 문화원형을 보유한 연유로 지역 발전을 위해 이 산업의 역할은 더욱 중요하다. 본 연구소는 이공학 분야의 첨단 IT기술, 영상기술, 센서 및 인터페이스 기술을 기반으로 인문사회, 문화예술, 디자인 및 감성공학 분야의 학제 간 융합 연구를 통해 미래 첨단 문화산업 관련 신기술을 개발하여 국가 문화콘텐츠산업 육성에 공헌함은 물론 광주·전남지역 문화산업 발전의 핵심 연구기관 역할수행을 목적으로 설립되었다. 연구소가 수행하는 연구내용은 다음과 같다.



- 전통 문화원형의 발굴 및 디지털 아카이빙기술 개발
  - 전통 문화와 관련된 유무형의 문화원형을 발굴 및 디지털 아카이빙
  - 고난도의 아카이빙에 필요한 첨단 디지털 기술 개발
  - 문화원형을 디지털 콘텐츠로 가공하는 기술 개발
- 첨단기술 기반 문화기술(Culture Technology) 개발
  - 영상처리, 신호처리, 로봇공학, 센서공학, 소프트웨어 프로그래밍 기술을 결합한 첨단 콘텐츠제작 및 표현기술 개발
  - 모바일 게임, 네트워크 게임을 위한 지능형 인터페이스 개발
  - 웹 연동의 지능형 검색 기능을 활용한 콘텐츠 제작기술 개발
  - SNS 및 Cloud Computing 시스템을 활용한 콘텐츠 활용기술 개발
  - 제스처 인식, 패턴인식, 애니메이션 기술을 결합한 대형 놀이 시스템 제작
  - 테이블탑 디스플레이를 활용한 각종 전시 및 교육 시스템 개발
- 문화콘텐츠 기획, 제작, 마케팅 및 사업화 지원
  - 문화콘텐츠 기획, 제작, 마케팅 관련 전문가 네트워크 구축
  - 교내외 문화행사 관련 기획사업 수주 및 시행
  - CT를 기반으로 하는 각종 콘텐츠 제작 및 사업화에 대한 지원 및 자문
- 문화산업 관련 인력양성 및 산업화기술 개발
  - 문화산업 관련 교내 대학원 연구자 협력 체제 구축
  - 문화산업 관련 국가 인력양성 사업 수주 및 운영
  - 문화기술 관련 전문가 초청 세미나 개최
  - 지역 중소기업 중심의 산학협력체제 구축
  - 문화기술 기반 문화산업 관련 사업화 자문 및 지원
- 인문사회, 문화예술, 디자인 및 이공학의 제학문을 융합한 문화산업기술 개발
  - 향후 지역 내에 설립 될 "(가칭)한국문화기술연구원" 과의 협력체제 유지
  - 제학문이 융합되는 신연구영역의 개척
  - 문화기술 응용 산업화 기술 개발

## 21. 문화유산연구소

전화: (062) 530-1336

문화유산연구소는 문화재학 협동과정을 통해 습득한 전문적인 역량을 토대로 문화유산의 가치를 재창출하고 문화다양성을 보존하며 문화유산의 조사, 연구, 교육을 통하여 지속적인 가치를 발견, 산학연관 협력활동을 수행하고 문화산업으로서의 기반을 구축하기 위하여 전남대학교 산학협력단 산하에 문화유산연구소를 설립한다.

위 목적을 달성하기 위하여 다음의 사업을 수행한다.

1. 국내외 문화유산에 대한 학술적 조사연구
2. 국내외 조사연구 자료의 수집, 기록, 저장
3. 정기간행물 간행 및 조사연구 성과 출판
4. 연구회, 강연회, 학술대회 등 대내외 학술활동
5. 문화유산 활용 콘텐츠 개발 및 학술용역사업
6. 문화유산 관련 전문인력 양성 교육프로그램 개발 및 운영
7. 국내외 연구소, 공공기관, 유관기업과의 교류 및 협력체계 구축
8. 기타 설치목적과 관련된 제반사업

## 22. 문화융합연구소

전화: (062) 530-4087

### 가. 설립 목적

- 융·복합형 문화 연구와 창조적 문화콘텐츠 및 관련 기술 개발 통해 민족·지역 문화와 국가·지역 문화산업 발전에 기여
- 문화를 통한 도시·지역 발전 전략에 대한 체계적·장기적 종합 연구 수행을 통해 지역 문화의 정체성 확립 및 세계화 실현
- 세계적 수준의 연구 수행과 문화콘텐츠 개발을 통해 지역 거점대학으로서의 위상 제고

### 나. 미션

- 문화 융합 연구·개발의 활성화 및 세계화

### 다. 필요성

- 글로벌 중심 융·복합형 문화 연구 수행
- 상상력 기반의 문화콘텐츠 연구 및 교육 확대
- 문화를 통한 지역발전모델 연구 수행
- 아시아문화중심도시 추진 등 지역 비전과 연계
- 국내외 문화교류 활성화에 기여

### 라. 비전

- 창조적 문화연구를 선도하는 세계적인 문화융합 연구소

### 마. 주요 연구 분야

- 문화와 관광, 미디어 등 융·복합형 문화연구

- 문화를 통한 도시 및 지역 발전 모델 연구
- 상상력 기반의 창조적 문화콘텐츠 연구 및 인재 육성
- 산학연 연계 R&D 발굴, 컨설팅 및 세미나 지원
- 문화융합 관련 분야 전문 인력 교육 프로그램 운영
- 국내외 학술 및 문화교류 활성화

## 23. 바이오에너지연구소

전화: (062) 530-0266 홈페이지: <http://www.bri.or.kr/>

바이오에너지연구소는 환경 친화적이고 지속가능한 바이오에너지의 생산과 관련되는 연구 및 학술활동을 수행하며, 첨단 BT기술의 발전을 촉진시키고 인적교류를 활성화하여 국가, 지역 사회 및 대학발전에 기여함을 목적으로 한다. 이를 위해 국내외 우수연구기관 및 기업과의 공동연구와 산학연협력을 바탕으로 바이오에너지 연구 분야의 핵심 원천기술을 개발하고 BT기술개발을 통한 세계적인 연구소로 도약하고자 한다.

- 생물화학공정 연구부: 생물소재 개발 및 화학공정 개발에 관한 연구
- 바이오테크 연구부: BT, NT 기술을 활용한 바이오테크 기술 개발
- 단백질 연구부: 효소 유전자 클로닝 및 효소 활성 증진 연구
- 식물조직배양 연구부: 형질전환 식물체의 개발 및 바이오매스 대량 증식 기술 개발
- 실용화 연구부: 산업체 기술 이전 및 실용화
- 행정실: 국제협력 지원과 제반 행정업무

## 24. 바이오하우징연구소

전화: (062) 530-1914 홈페이지: <http://www.biohousing.kr>

바이오하우징연구소는 저탄소 녹색성장을 선도하는 바이오하우징 원천 기술개발을 바탕으로 한 사업화, 자립화를 목적으로 한다. 이를 위하여 본 연구소는 다음과 같은 사업을 수행하고 있다.

- 바이오하우징 대형연구시설(구조실험동, 유닛실험동) 운영
- 바이오하우징 원천 기술개발 및 연구
- 산·관·학 공동연구 및 기술교류, 정책과제 수행
- 기타 연구소의 목적과 관련된 사업

바이오하우징연구소는 교육과학기술부 지역거점연구단육성사업(前바이오하우징연구사업단)을

통해 구축된 대형공동연구시설(구조실험동, 유닛실험동)을 운영한다. 시설 내 구축된 장비를 바탕으로 콘크리트 및 관련제품의 구조성능실험과 재료시험을 진행한다. 이를 통하여 연구과제 및 관련된 사업을 수행한다.

## 25. 법학연구소

전화: (062) 530-2292 홈페이지: <https://cnuils.org>

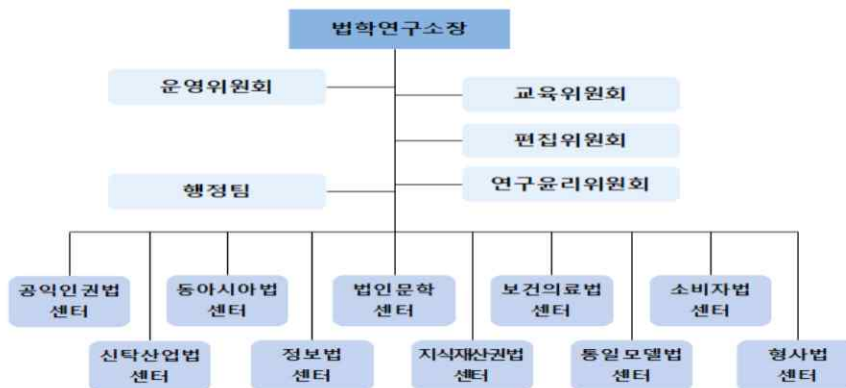
### 가. 연혁

- 1975년 11월 전남대학교 법과대학 부설 사회과학연구소로 출범
- 1985년 11월 사회과학연구소에서 법률행정연구소로 명칭 변경(법률상담소 분리)
- 2006년 6월 법률행정연구소 산하에 공익인권법센터, 동아시아법센터, 보건의료법센터 개설
- 2009년 2월 법률행정연구소 해산 후 법학연구소 설립
- 2009년 7월 법학연구소 산하에 지식재산연구센터 개설
- 2010년 4월 지식재산연구센터를 지식재산권법센터로 변경
- 2011년 1월 법학연구소 산하에 신탁산업법센터 개설
- 2011년 6월 법학연구소 산하에 통일모델법센터 개설
- 2011년 12월 법학연구소 산하에 정보법센터 개설
- 2014년 3월 법학연구소 산하에 형사법센터 개설
- 2015년 6월 법학연구소 산하에 법인문학센터 개설
- 2018년 9월 법학연구소 산하에 소비자법센터 개설

### 나. 설립목적

법학연구소는 법학 및 법률실무에 관한 조사·연구 활동을 통하여 법학 및 법률실무의 발전에 기여함을 그 목적으로 한다.

### 다. 조 직



## 라. 사 업

법학연구소는 법학 및 법률실무와 관련된 모든 분야를 그 연구대상으로 하여 구체적으로 다음과 같은 사업을 수행한다.

- 법학 및 법률실무 분야에 대한 연구
  - 기획연구과제
- 연구발표회, 세미나 등 학술행사 개최
  - 국제학술대회
  - 국내학술대회
  - 런치 콜로키움
  - 명사초청 강연회
- 학술지 및 기타 간행물의 발행
  - 법학전문학술지: 법학논총(한국연구재단 등재학술지)
  - 인권관련학술지: 인권법평론(한국연구재단 등재학술지)
- 국내·외 다른 연구기관, 학회와의 학술교류 및 공동연구
- 연구소의 목적달성에 필요한 연구사업 및 활동

## 마. 특성화 사업 관련 (공익인권법센터)

■ 전화: (062) 530-2293 홈페이지 : <http://lawschool.jnu.ac.kr/>

2006년 6월 개소한 공익인권법센터는 2009년 3월 개원한 전남대학교 법학전문대학원의 '공익인권특성화'분야의 사업뿐만 아니라 지역사회의 인권증진에 중요한 역할을 수행하고 있다. 공익인권법센터는 인권과 관련된 교육 및 연구 사업을 광범위하게 추진하고 있으며, 인권관련 기관 및 단체들과 네트워크 구축을 통하여 지역사회에서 인권연구와 교육의 허브로서 기능하고 있다.

- 인권법평론 발간
  - 연 2회 발간 (매년 2월 28일 / 8월 31일)
  - 2023년 한국연구재단 등재학술지 선정
- 세미나, 학술행사 등 개최
  - 민주사회를 위한 변호사 모임 광주전남지부, 전남대학교 로스쿨 인권법연구회와 공동으로 매년 공익인권세미나 개최
  - 국가인권위원회 광주지역사무소등과 공동으로 매월 인권정책라운드테이블 개최
  - 매년 4회의 인권포럼 개최
  - 광주광역시 교육청과 공동으로 매년 '세계인권도시포럼' 어린이·청소년 분과 주제회의 개최
  - 국립대학 육성사업으로 '함께하는 시민 인권강좌'를 운영하고 있으며, 대학 내의 인권강좌는 물론 전남도청과 함께 지역에서도 운영

- 공익인권관련 연구용역 및 보조사업 수행
  - 광주광역시 보조금 사업과 연계하여 인권지표 시민모니터링 사업 등 연구용역 수행
  - 광주광역시 조례(규칙)의 '인권영향평가' 실시
  - 광주광역시 동구청 조례(규칙)의 '인권영향평가' 실시(2021년 7월)
- MOU체결 현황

	체결일	기관 및 단체	협약 내용
2007	10.26	국가인권위원회	법학전문대학원 인권실무수습을 위한 협약
	10.29	민주사회를위한변호사모임	공익·인권법 활동 협력 협약
	10.29	전라남도청	공동연구 및 로스쿨 공익인권 실무수습에 대한 협약
	11.07	한국소비자원	학술연구 및 실무수습에 관한 교류협약
	11.07	광주지방변호사회	공동연구 및 로스쿨 공익인권 실무수습에 대한 협약
2008	06.12	광주지방검찰청	공동연구 및 로스쿨 공익인권 실무수습에 대한 협약
2009	12.17	광주지방법원	공동연구 및 로스쿨 공익인권 실무수습에 대한 협약
2010	08.17	5.18기념재단	교육 및 연구 협력을 위한 협약
2011	04.01	공익변호사그룹 공감	실무수습 (세부)협약
	04.14	광주광역시교육청	인권교육, 연구 및 침해구제 협력을 위한 협약
2017	10.20	광주광역시 인권평화협력관실	인권영향평가 지원 업무 협약
2021	07.07.	광주광역시 동구청	인권영향평가 지원 업무 협약

## 26. 북한농업연구소

전화: (062) 530-2177

### 가. 설립목적

북한농업연구소는 대북 농업개발협력사업의 효과와 지속성을 높이는 맞춤형 농업협력사업을 발굴하고 효율적인 추진 방안을 연구한다. 북한의 상황에 적합한 농업협력 방안과 북한의 농업협력 수요에 맞춘 협력분야의 발굴을 통해 선도적 농업협력 방안을 제시하고자 한다.

### 나. 필요성 및 배경

#### □ 연구소의 미션 및 설립취지

- 미션: 대북 농업개발협력사업을 선도적으로 주도할 수 있는 맞춤형 기술개발 및 통일대비 북한농업 전문인력 양성

· 필요성

- ① 친환경농업 기반 북한의 주요작물 생산 증진 및 병해충방제 기술개발
- ② 북한 맞춤형 대량작물 생산을 위한 현장 실용화 기술 개발
- ③ 북한의 황폐된 산림복구 및 산약초 집단재배 기술 개발
- ④ 남북한 농업교류 협력 활성화를 위한 북한농업 전문인력양성
- ⑤ 효과적이고 지속적인 맞춤형 농업협력모델 제시

□ 연구소의 비전과 목표

· 비전: 남북한 농업교류 활성화 및 맞춤형 농업 기술 개발

· 핵심기술

- ① 북한 농업 맞춤형 친환경자재(키티분해미생물제제 기반기술) 개발
- ② 북한 농업인 소득향상을 위한 친환경농업단지화 및 브랜드화 기반 구축
- ③ 황폐된 산림 복구를 통한 쾌적한 농산촌 환경조성
- ④ 황폐된 산림 복구를 통한 쾌적한 농산촌 환경조성
- ⑤ 맞춤형 농업협력사업 발굴 및 추진 방안 연구

## 다. 연구 영역 및 기능

### 1) 기획관리부

- 연구소의 운영 방향과 정책 및 관리에 관한 업무
- 연구소의 대내외적 홍보에 관한 업무
- 남북한 농업교류 활성화를 위한 교외협력기관 협력 업무
- 통일대비 북한농업 전문인력 양성 업무

### 2) 작물생산연구부

- 북한 맞춤형 작물생산 R&D 사업 및 관련 교육사업 업무
- 북한 친환경 농작물 재배기술 연구
- 북한 주요 병해충 친환경 방제 연구
- 북한 작물의 친환경 재배 환경 제어 연구

### 3) 시설지원연구부

- 북한 농업 맞춤형 시설지원 R&D 사업 및 관련 교육사업 업무
- 북한 맞춤형 복합농촌단지 조성을 위한 시설지원 연구
- 북한 원예산업 구축을 위한 시설지원 연구

### 4) 산림조성연구부

- 북한 산림 복구를 위한 R&D 사업 및 관련 교육사업 업무
- 북한 고부가가치 임산물 대량생산 기술 연구
- 북한 황폐지 복구를 위한 건전 양묘생산 및 식재 기술 연구

## 라. 기대 효과

### 1) 경제적·산업적 효과

- 북한 농업 상생협력 기술 개발을 통한 관련 교류 활성화
- 고품질 농산물 생산력 향상 및 이용 활성화로 북한 농가소득 향상
- 건강하고 안전한 농산물 생산을 통한 북한 농산물 대외 경쟁력 확보
- 북한의 황폐된 산지 복구를 통해 풍요롭고 쾌적한 농산촌 환경 제공
- 북한 농산업 전문인력 양성으로 지역인재 취업률 향상

### 2) 기술적 효과

- SCI급, 국제/국내 학술지 논문발표
- 전남대학교 기술기반 친환경농업 기술 보급으로 북한 농산업 활성화 기반 구축

### 3) 대학연구와 인력양성 효과

- 주도적 남북 농업 및 산림협력 사업 추진을 위한 북한 농산업 현장 맞춤형 전문인력 양성
- 북한의 대학 및 연구소간 유기적인 연구네트워크 구성을 통한 다양한 연구기술의 실습 및 산업 창출 유도
- 맞춤형 농업협력사업 발굴 및 추진 모델의 선도적 제안을 통한 대학의 대외적 위상 제고

## 27. 사회과학연구소

전화: (062) 530-2700 홈페이지: <http://jnuiss.jnuac.kr/>

전남대학교 사회과학연구소는 사회과학의 이론적 연구와 토대를 마련하기 위해 지속적으로 연구를 진행하고 있는 전문기관입니다. 전남대학교 사회과학연구소는 1975년 설립된 연구소로서 40여년의 역사를 가지고 있습니다. 이 연구소는 전남대학교에서 사회과학 분야를 대표하는 연구소로 자리매김해 왔습니다. 이 연구소는 정치외교학과, 사회학과, 심리학과, 지리학과, 문화인류고고학과, 신문방송학과, 문헌정보학과, 행정학과 등 인문학과 사회과학관련 다양한 학과로 구성되어 있습니다. 연구소의 목표는 사회과학대학의 학문적 성과와 담론을 도출해 내는 것입니다. 사회과학연구소의 설립 목적은 현대 사회과학에서 필요로하는 다양한 접근 방법을 통해 학제간 협력을 추구하면서 사회과학의 이론적 연구와 토대를 마련하는 것입니다. 더 나아가 현대의 사회문제에 대한 사회과학적 해결책을 모색하는데 있습니다.

## 28. 생활과학연구소

전화: (062) 530-1315 홈페이지: <http://rihe.jnuac.kr/>

세계화, 정보화 및 고도의 산업화를 추구하는 현대사회에서 인간의 생활과 그 인접환경의 질적



향상을 통해 개인과 가족의 삶의 가치와 질을 높이고자 하는 학문적 목표를 가지고 있는 “생활과학” 연구의 중요성이 고조되고 있다. 1991년 설립된 가정과학연구소를 모태로 하고 있는 전남대학교 생활과학연구소(Research Institute of Human Ecology)는 급변하는 현 사회에서 높은 삶의 질을 추구하는 인간의 욕구, 가정생활의 산업화를 요구하는 사회 환경 변화, 국가적 차원의 복지정책 등에 부응하여, 생활과학 분야의 전문성과 통합적인 연구를 지속해 오고 있다.

본 생활과학연구소는 그 동안 생활과학대학 내 학과간의 공동 연구 뿐 아니라 산학협동 연구를 수행하는 유일한 창구로서 T-gate 상품 선택정보 협업 생산, 광주고령친화제품 서비스종합체험관 구축사업단 전시체험팀 사업, 다문화가족 실태조사 사업, 저소득 한부모가족 실태조사 사업, 고령친화사업 전문인력 양성사업, 품질관리, 복지분야의 정책 진단 및 개선방안모색, 아동백서, 중장기 아동정책, 국가행동계획, 한국인 체위변화 및 표준체형 제정기반 연구, 패션문화상품 개발 등 다수의 연구용역을 수행해왔다. 또한 매년 연구소 학술지 ‘생활과학 연구’를 발간하고 있고, 연 1회 이상의 학술대회 및 연 6회 이상의 학술 집담회를 시행하고 있다. 본 연구소는 산학협력, 연구지원 및 인력양성, 건강가정지원센터 지원, 유아교재 및 교육프로그램 제공, 국제학술 교류, 생활과학대학 내 겸임연구원 들의 공동연구 지원 등을 통해 인문, 사회, 자연계의 통합형 연구소로서 기능을 다하고 있다.

## 29. 서비스디자인융합연구소

전화: (062) 530-3023 홈페이지: <http://www.index.or.kr>

서비스디자인융합연구소는 최근 혁신기술(AI, 로봇, IoT, 빅데이터, AR/VR, 3D프린팅 등)이 반영된 제품-서비스를 새롭게 발굴함으로써, 인간 삶의 질을 향상시키기 위한 지능화된 디자인 융합연구실이다. 현재 4차 산업혁명 시대 속에서 산업 간 융합의 창조적 촉매제로서 디자인에 대한 요구가 강화되고 있으며, 디자인융합은 사용자 중심의 창조적 혁신의 융합가치로써 사회 문제해결을 위한 창의적 문제해결 방법으로 각광받고 있다.

본 연구소는 교내외 다양한 협업 과정을 통한 융합 역량을 함양하고 있으며, 디자인적 사고 (design thinking)를 기반으로 다양한 실험과 도전을 통해 복잡한 문제(ill defined problem or wicked problem)를 해결하는 연구를 수행한다. 즉, 다양한 산업·사회 이해관계자의 문제를 발견하고 창의적인 해결책을 제시하며, 혁신적인 서비스 모델을 창조하고자 한다.

이를 통해 다양한 분야의 학문과 산업을 연계시키고 디자인융합 관련 연구를 주도적으로 수행하는 서비스디자인융합의 선도 연구센터로서 역할을 수행하고, 더 나아가 지속적인 디자인 융합 연구를 통해 디자인 미래 지표의 생존가치를 견인하고자 한다.

### ■ 주요연구 및 활동분야

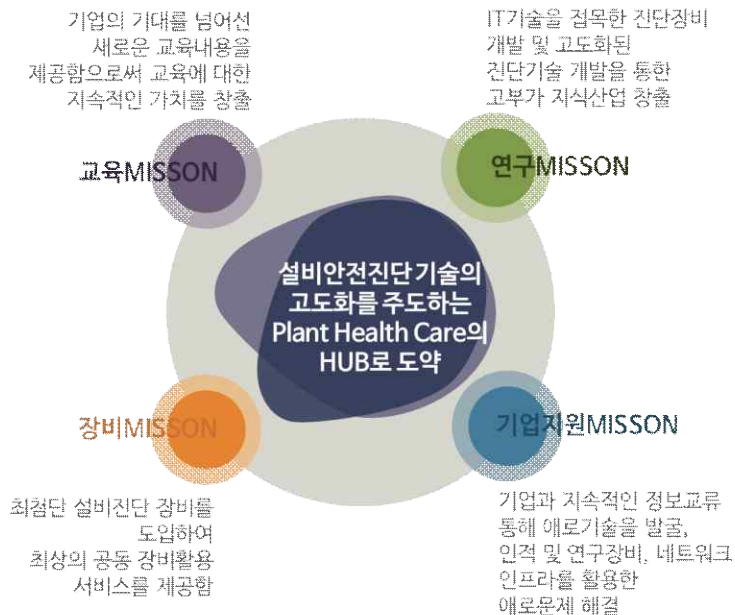
- 인문, 예술, 공학, 디자인 융합의 산업·사회적 문제해결
- 서비스디자인 연구 프로젝트 수행

- 디자인융합 지식화 사업 추진 및 실행
- 서비스디자인융합 연구 전문인력 양성
- 서비스디자인융합 R&D 시스템 개발
- 수요자 중심의 디자인융합 서비스 플랫폼 개발
- 디자인과 ICT 융합 기술 상용화를 위한 지원

### 30. 설비진단·설계엔지니어링 연구소

전화: (061) 659-6754 홈페이지: <http://sdt.jnu.ac.kr>

본 연구소는 지역전략육성분야 및 대학 특성화 강점분야의 장비구축·활용, 연구개발, 인력양성 등을 통해 산업경쟁력을 강화하고 지역혁신역량 제고 및 성장잠재력 확충을 목적으로 설립되었다. 기업의 기대를 넘어선 새로운 교육내용을 제공함으로써 교육에 대한 지속적인 가치를 창출하고, IT 기술을 접목한 진단장비 개발 및 고도화된 진단기술 개발을 통한 고부가 지식산업을 창출하고 있다. 더불어 최첨단 설비진단 장비를 도입하여 최상의 공동 장비활용 서비스를 제공하고, 기업과 지속적인 정보교류를 통해 애로기술을 발굴, 인적 및 연구장비, 네트워크 인프라를 활용하여 애로문제를 해결하고 있다. 지역의 석유화학, 철강, 조선 관련 산업체, 대학 연구기관 및 관련 단체 등과 네트워크를 구축하여 장비 공동 활용, 기술개발, 인력양성, 기술이전 및 기술지도 등 지원 사업을 수행하여 설비안전진단 및 관리기술의 발전을 도모하고 기업체를 지원하고 있다. 이를 통해 설비안전진단 기술의 고도화를 주도하는 Plant Health Care의 Hub로 도약하고 있다.



## 31. 성의학연구소

전화: (062) 220-6710

본 연구소는 성의학 분야의 기초 및 임상연구를 통하여 남성 및 여성의 성기능의 생리 및 병리기전을 밝히고, 성기능장애를 일으키는 질환들의 발생기전 규명, 진단 및 치료방법을 개발하고 나아가 성기능장애의 예방방법을 모색함으로써 선도적인 연구 성과를 창출하고 국내외 공동연구 및 상호교류를 통해 지역사회와 전남대 발전에 기여하고자 한다.

### ■ 사업수행분야

1. 성기능장애의 유병률 조사
2. 성기능장애의 유발요인 분석 및 예방법 연구
3. 성기능의 생리 및 병리에 대한 기초연구
4. 성기능장애 질환동물모델개발
5. 성심리분석 및 성치료개발
6. 성기능 및 성기능장애를 초래하는 중추신경계 영상연구
7. 성기능장애 진단 기구개발
8. 성기능장애 치료제 개발 및 제품화
9. 성기능약물 임상연구
10. 성의학과 관련된 연구활동 및 교육을 위해 외국 연구소와 상호교류 및 협력체계 구축

## 32. 수산과학연구소

전화: (061) 659-6741 홈페이지: <http://jnufsi.jnu.ac.kr>

수산 및 해양분야의 과학기술개발을 위한 종합적인 연구와 교육을 통하여 한국수산업 발전에 기여함을 목적으로 한다.

주요활동은 다음과 같다.

- 수산 및 해양과학에 관한 기초연구 및 기술개발
- 수산 및 해양특화 사업추진을 위한 기획연구사업 추진
- 고급 전문인력 양성을 위한 교육
- 산·학·관·연 공동 연구사업 및 국제협력 연구추진
- 기술보급 및 지도를 위한 산업체 및 어민교육 실시
- 수산·해양과학 및 산업기술 개발을 위한 정보의 수집, 관리 및 보급
- 본 사업과 관련한 각종 학술대회, 심포지엄, 세미나 개최 및 간행물 발간

- 각종 교육자료, 모형, 표본 등 수집 및 전시
- 기금조성 및 운영 기타 연구소의 설립목적에 부합되는 사업 및 위탁연구

### 33. 수산질병관리원

전화: (061) 659-7177

최근 환경오염 물질의 증가와 국제간의 수산동물의 교역 증대로 병원체의 출현 및 질병 발생의 증가가 가속화 되고 있다. 또한 최근 패러다임의 변화로 식품안전에 대한 소비자의 인식이 제고되어 안전한 수산생물의 생산이 중요하게 되었다. 이러한 현안과 맞물려 국가적인 차원에서 수산동물의 검역 및 방역 시스템을 체계적으로 구축하여 질병을 관리를 하고자 "수산생물질병관리법"이 마련되어 2012년 7월부터 시행되었다.

이에 따라 본 연구소는 동법에 근거하여 "수산생물병성감정실시기관"으로 지정을 받아 수산생물전염병 진단 및 병성감정 업무를 수행하고 있을 뿐만 아니라, 병원체의 역학조사, 신종 병원체의 병원성 및 진단법 연구, 백신 개발 및 다양한 면역증강제 연구, 안전한 수산생물 생산을 위한 시스템 마련을 위한 연구 등을 수행하고 있다. 나아가 수산생물의 질병과 안전한 생물 생산에 관한 선도적인 연구 성과를 창출하고 국내외 공동연구 및 상호교류를 통해 전남대와 수산생물 생산량 1위 지역인 전남의 발전에 기여하고자 한다.

### 34. 시스템보안연구센터

전화: (062) 530-4271 홈페이지: <http://ssrc.jnu.ac.kr>

정보통신기술의 발달로 사람과 사람, 사람과 사물, 사물과 사물이 인터넷을 기반으로 긴밀히 연결되고 있다. 이와 동시에 개인정보와 정보통신망의 보안을 위협하는 사이버 공격들이 증가하면서, 사이버 위협을 예측하고 대응할 수 있는 체계가 요구되고 있다.

이러한 시대적 요구에 맞추어 시스템보안연구센터는 인공지능 알고리즘을 적용한 컴퓨터 네트워크 보안 기술과 사물 인터넷 기기를 대상으로 하는 보안 연구를 수행한다. 특히 정보보안 산업체 및 국가보안 기관과 공동으로 인공지능 보안 기술을 고도화하는 과제를 진행한다.

2019년에는 과학기술정보통신부의 융합보안대학원에 선정되어 향후 6년간 에너지 신산업에 특화된 융합 보안 전문가를 양성한다. 해당 사업에는 한국전력공사, 한전KDN, 한국전력거래소, 안랩, 원스टे크넷 등 11개의 기업 및 기관들이 참여하며, 참여기관들과 융합 보안 분야의 인재를 배출하기 위한 교육과정 및 산학 협력 프로젝트를 함께 개발하고 운영한다.

지역전략산업인 에너지신산업 보안 분야 연구 활성화를 위해, 융합보안대학원 교육과정 개발 및 운영뿐만 아니라, 2020년부터 전국 규모의 “에너지ICT융합보안 해킹대회”를 매년 개최하여 융합보안인력 양성에 기여하고 있다.

2021년 현재, 시스템보안연구센터는 전임 교수 1명, 참여 교수 6명, 연구원 8명이 소속되어 있다.

## 35. 아시아문화연구소

전화: (062) 530-0907 홈페이지: <http://asia.jnu.ac.kr/>

본 연구소는 학내 아시아 문화 관련 연구를 효율적으로 수행하고, 국내·외 아시아 문화에 관한 연구 및 아시아문화중심도시 정책 개발에 대한 다양한 연구를 통해 지역사회의 발전과 더불어 국책사업에 기여하기 위해 설립되었다. 본 연구소는 다음의 연구를 주 업무로 한다.

### ■ 주요 연구분야

- 아시아 문화분야 특성화 관련 정책 수립
- 아시아 문화분야 교육체제 개발 및 시행
- 아시아 문화분야 학제간 연구 계획 및 과제 수행
- 아시아 문화 관련 기관 및 산업체와의 협력 사업 창출
- 아시아 지역 문화사업 발전 방안 강구
- 기타 연구소의 목적에 부합하는 활동

연구소에 소장과 기획부, 연구부, 교육부, 문화산업부, 문화공간부, 문화예술부, 문화관광부 등 7개의 부가 있다.

## 36. 약학연구소

전화: (062) 530-2953

약학연구소는 인류의 건강 증진에 이바지하기 위하여 신약개발의 기반이 되는 기초약학 연구의 진흥과 약학 신기술을 개발하고 약학연구자 및 기관과의 교류 활성화를 통한 공동 연구의 기초를 제공함을 목적으로 한다. 이를 위해 국내외 우수연구기관 및 기업과의 공동연구와 산학연협력을 바탕으로 신약개발 연구 분야의 핵심 원천기술을 개발하는 연구소로 도약하고자 다음과 같은 사업을 중점적으로 수행하고 있다.

- 신규 약물 표적 발굴
- 질병의 예방 및 각종 질환에 관련된 약물 연구
- 생리활성 약물 소재개발
- 국내 외 학술 심포지엄 및 연구세미나 개최
- 산업체 기술 이전 및 실용화

## 37. 어업기술연구소

전화: (061) 659-7120 홈페이지: <http://fishtech.chonnam.ac.kr/>

한국 남해안 중심의 여수는 주변에 정치망, 권현망, 들망, 선망, 채낚기 등의 어법이 성행하며, 연안어업 생산량 면에서도 우리나라의 30%의 생산비율을 담당하고 있는 주요 어업기지이다. 여수에 위치한 본 연구소는 전남대학교의 설립과 더불어 과거 60~80년대까지는 주로 원양어업의 기술 인력을 배출하여 우리나라 수산발전의 기틀을 마련하였고, 나아가 최근에는 연안에서의 어업기술개발에 박차를 가하여 남해안의 특성에 맞는 어구 및 어법을 개발하여 지역에 봉사하여 왔다.

우리 연구소는 최근의 첨단 전자공학, 기계제어 기술을 응용·도입하여 어업기술을 개발하고 이를 통하여 어업에 있어서 효율적 생산을 도모하고, 어업의 생력화를 추진한다.

## 38. 어촌양식연구소

전화: (061) 659-7578 홈페이지: <http://www.ifva.jnu.ac.kr/>

전남대학교 어촌양식연구소의 목적은 어촌의 균형발전을 도모하고 이를 위해 필요한 연구개발 및 인력양성 사업을 수행함으로써 지속 가능한 수산해양산업 발전에 기여하기 위함이다.

이러한 목적 하에서 어촌의 6차 산업화를 위한 특화어촌의 수산물·자연·문화 등 유형·무형의 자원을 활용하여 수산식품의 생산·가공 등 제조업과 유통·관광 등 서비스업 그리고 이와 관련된 수산정보와 기술을 융합·연계함으로써 어촌 및 수산업이 처한 문제 해결에 주도적인 역할을 수행하고자 한다.

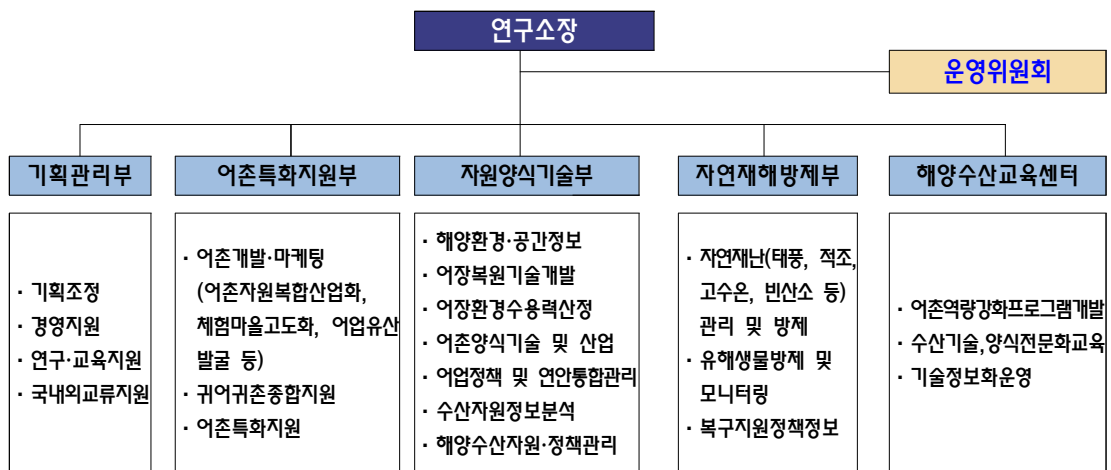
### ■ 설립목적 및 필요성



### ■ 연구활동 분야

- 어촌자원복합산업화 및 어촌특화 어메니티(amenity) 환경조성
- 해양환경·공간정보 및 어장복원기술개발
- 어장환경수용력 관리 및 수산양식 산업기술개발
- 해양생태 모니터링 및 수산자원정보 분석을 통한 자원관리모델 기술 개발
- 자연재해 및 생태계 유해생물 방제 및 피해 저감 기술 개발
- 어촌 역량강화프로그램 개발 및 수산기술·양식 전문화 교육
- 정부기관 및 산업체의 자문과 산학협동연구 및 위탁연구 수행

### ■ 조직도



## 39. 여수학연구원

전화: (061) 659-6236 홈페이지: <http://www.yeosu.re.kr>

여수학연구원은 여수의 문화, 정치, 경제, 사회, 환경 등에 대한 다학문적, 융복합적 연구 수행으로, 종합적인 지역학으로서의 여수학을 정립하여 지역사회 발전에 기여하는 것을 목적으로 한다.

지역의 현안을 비롯하여, 지역과 공통 문화권에 대한 종합적·체계적인 학술연구 및 관련 연구기관과의 교류, 학술대회 개최, 학술지 간행, 교육 프로그램 개발·운영 등 연구원의 목적에 부합하는 사업들을 수행하고자 한다.

2022년도에 설립한 이래, (1) 여수학연구원 출범의 의의와 전망을 살펴 본 창립 심포지엄, (2) 선례 탐구를 통해 지역 현안의 해결 방향성을 모색해보는 세 차례의 여수학 포럼을 개최한 바 있다.

## 40. 역사문화연구센터

전화: (062) 530-0788 홈페이지: <http://cafe.daum.net/history0788>

본 센터는 한국과 동서양사를 종합적으로 연구하며, 이를 토대로 인접 학문과 유기적이고 통합적인 체계를 구축하고, 나아가 다양한 수요자 층을 위한 역사 교육 프로그램과 콘텐츠를 개발하여, 역사의 대중화와 문화 창달에 기여하는 데에 목적을 두고 있다. 이를 구체적으로 간추리면 다음과 같다.

- 한국 및 동서양의 다양한 역사와 문화를 종합적으로 연구
- 다른 인접 학문들과의 공동연구 및 학제적인 교류의 모색
- 학문 후속 세대를 위한 안정적 연구지원 프로그램의 운영
- 역사학의 대중화에 기여할 수 있는 교육 프로그램의 개발
- 지역 내 문화유산 자원의 발굴과 관광자원화를 위한 가공

이와 같은 지향을 바탕으로 본 연구센터는 2004년에 설립된 직후부터 한국콘텐츠진흥원을 비롯한 여러 기관의 지원을 받아 역사와 문화 자원의 기초 연구 및 응용 사업을 수행해 왔으며, 2005년부터 거의 매년 역사학 및 문화학 일반 학회들과 함께 학술대회를 운영해 왔다.



## 41. 연안환경문제연구소

전화: (061) 659-6970 홈페이지: <http://icer.re.kr>

연안환경문제연구소는 1992년 2월 환경문제연구소로 설립된 이후 2007년 3월에 현재의 명칭으로 변경하였으며, 연안지역의 환경현안문제 해결 및 환경개선에 필요한 환경기술의 개발과 지역특유의 환경오염문제에 대한 조사연구를 통한 지역사회 및 국가발전에 기여함을 목적으로 설치되었다.

연구소의 목적을 달성하기 위하여 환경기술의 발전을 위한 기술개발, 환경보전에 관한 교육 및 훈련, 학술세미나, 워크샵 등의 개최, 연구자료의 수집과 논문집 및 기타 간행물의 발간, 연구용역 및 자문, 그리고 기타 연구소의 설립목적에 부합되는 사업을 수행하고 있다.

연구소 조직은 연안환경관리연구부, 산업단지환경관리연구부, 환경안전 및 방제관리연구부, 자연환경관리연구부로 구성되어 있다.

그 동안 연안환경문제연구소에서는 학술논문집 발간 20회(226편), 과제연구 109건, 세미나 및 워크숍 95회, 정책자문 152회 등 광양만권을 중심으로 환경문제해결, 환경기술개발 등 괄목할 성과를 거양하였다.

## 42. 영미문화연구소

전화: (062) 530-3120 홈페이지: <http://altair.chonnam.ac.kr/~eculture/>

본 연구소는 영어권 지역의 문화에 대한 다양한 학술 활동들을 통해 영미 문화에 대한 이해를 증진시키는데 그 목적이 있다. 이를 위하여 먼저, 국내·외 학자들을 초빙하여 영어권 지역의 역사, 정치, 사회, 문학, 예술에 대한 공개 강좌 및 집담회를 실시하고 있다. 또한 영어권 지역 연구에 필요한 도서 및 자료를 수집하고, 영어권 문화에 관련된 연구 모임을 정기적으로 개최함으로써 영미 문화에 대한 학문적 이해를 증진시킨다.

향후 이러한 목적을 실행하기 위하여 본 연구소는 영어권 지역의 한국학 연구소와 협력관계를 강화하고, 외국의 영미 문화 연구기관과의 학술교류를 확대할 것이다.

## 43. 예술연구소

전화: (062) 530-3007

예술연구소는 예술에 관한 다양하고 학술적인 활동을 통하여 확고한 예술관을 확립함과 동시에 정보교류, 자료수집, 홍보교육을 통하여 지역예술의 활성화와 문화발전에 기여함을 그 목적으로 한다. 1992년 연구소 설립이래로 지역예술연구, 미술문화연구, 음악문화연구, 국악문화연구의 큰 틀

속에서 종합적인 예술 연구를 진행하고 있다. 학술지 예술논집을 매년 발행한다.

- 논문집과 자료집 출판
- 타 지역과의 미술교류 및 국제교류 추진
- 도시 조형물 연구 및 제작
- 타 지역과의 음악 공연교류 및 국제학술교류 추진
- 전남지역 음악 특성 연구 및 초청 강연 기획
- 우리음악의 대중화 연구
- 국악의 세계화
- 우리음악의 지역 간 특성 연구
- 창작 활동을 심화시키기 위한 학술연구 및 교류 추진

## 44. 우주소립자연구소

전화: (062) 530-3484 홈페이지: [http://168.131.177.72/g5/bbs/group.php?gr\\_id=cepl](http://168.131.177.72/g5/bbs/group.php?gr_id=cepl)

자연계에 존재하는 수많은 물질들은 백 가지 남짓한 원자로 이루어져 있고, 원자에 대한 지식은 화학법칙에 대한 더 깊은 이해를 가져왔다. 원자핵을 연구함으로써 원자에 대한 지식은 더욱 분명해 졌으며, 쿼크의 존재는 원자핵을 이루는 양성자와 중성자보다 더 작은 하층구조를 알게 해 주었다. 이런 지식의 끝에는 입자물리학의 표준모형이 있다. 현재까지 이 이론이 맞지 않는 부분은 단하나, 중성미자의 질량에 관련된 부분뿐이고, 그 외 모든 기본입자의 상호작용은 정확히 잘 기술되고 있다. 또한 더 나아가 빅뱅 이론을 기반으로 하는 현대의 표준우주론은 우주의 팽창, 원자핵이 합성되는 과정 및 우주를 가득 채우고 있는 배경복사라는 전혀 다른 현상을 모두 명확하게 잘 설명하고 있다.

우주론과 입자물리학의 표준모형은 1970년대에 입자의 질량과 전자기약력과 강력의 세기를 나타내는 19개의 기본적인 무차원상수들이 포함되었다. 그러나 1990년대에 들어와서 질량이 영이 아닌 중성미자가 발견된 후, 현재 완전한 표준모형은 25개의 기본적인 무차원상수로 이 우주에서 일어나는 모든 현상을 설명하고 있다. 즉 이 25개의 무차원상수들은 프랑크 상수와 관련된 15개의 질량들(렙톤 6개, 쿼크 6개, Higgs, W 및 Z 보손), 쿼크들이 어떻게 서로 다른 형태로 진동하는가를 나타내는 CKM행렬의 4개의 매개변수들, 위같이 동일하게 중성미자에도 적용하여 진동현상을 나타내는 Maki-Nakagawa-Sakada행렬의 4개의 매개변수들, 강한 결합상수 및 미세구조상수이다.

우주소립자연구소는 그간 국제공동연구로써 Higgs와 SUSY입자 및 암흑물질의 탐색과 기타 물리현상들을 연구하는 CERN의 CMS/LHC실험과 일본의 Super-Kamiokande 실험을 현재 수행하고 있으며, 과거에 본 연구진들이 수행했던 Fermilab의 E-653실험, DESY의 ZEUS실험, CERN의 CHORUS실험, KEK의 E-176, K2K 및 T2K실험 등에서 얻은 기술과 경험을 살려서

2010년 8월부터 영광원자력발전소에서 순수 국내 연구진으로만 구성된 중성미자진동실험(RENO)을 시작하였고 현재 진행 중이다.

또한 이론 분야에서는 LHC에서 측정된 Higgs 입자를 통하여 hidden dimension이나 supersymmetry에 대한 연구와 RHIC와 LHC에서 진행 중인 상대론적 중이온 충돌실험에서 생성된 강입자들의 생성을 통하여 쿼크-글루온 플라스마(QGP)의 존재여부를 밝히기 위한 연구 등이 수행중이다.

## 45. 유라시아인문융합연구소

전화: (062) 530-2460

본 연구소는 유라시아 지역의 문화 분야에 대한 학제 간 공동 참여를 통해 유라시아 사회의 문화적 양상들의 다양한 측면들을 연구하고, 이를 21세기 디지털전환 시대에 발맞춰 건실한 연구체제를 정립하고 나아가서 관련 분야의 국내외 연구소와 협력을 도모하는 등 국가와 지역 및 학문 발전에 기여하고자 하는데 그 목적이 있다. 이를 위해 다음과 같은 주요 사업 계획을 둔다.

- 유라시아 지역의 중점 연구영역 설정 및 방법론 구축
- 연구프로젝트 수행
- 유라시아 논총 발간
- 디지털 인문 융합 관련 연구 구축
- 유라시아 지역 관련 세미나, 포럼 개최
- 국내학술대회 및 국제학술대회 개최
- 국내외 관련 연구단체와의 학술교류, 학자초빙, 공동연구 및 연구 발표
- 연구 자료의 조사, 정리, 평가 및 DB 구축

## 46. 의과학연구소

전화: (061) 379-2881 홈페이지: <http://medicine.jnu.ac.kr/>

본 연구소는 의과학 분야 전반에 걸친 연구를 통하여 의학발전에 기여하고 국민보건향상에 공헌하고자 1979년 11월 21일 설립되었다.

연구소는 효율적인 사업운동을 위하여 운영위원회를 두고 있으며, 중앙실험실과 전문실험실 등을 갖추고 다음과 같은 사업을 집중적으로 수행하고 있다.

- 기초/임상의학분야의 연구진흥 및 개발지원

- 국내 외 학술 심포지엄 개최 지원 및 연구세미나 개최
- 전남의대 학술지 발간
- 우수연구 인력 양성(해외연수지원, 분야별 연구집담회 지원)
- 교육 및 기타 연구목적과 관련된 사업
- 연구소 공용기자재의 관리 운영

## 47. 이순신해양문화연구소

전화: (061) 659-6583 홈페이지: <http://ymcri.jnu.ac.kr/>

본 연구소는 2006년 전남대와 여수대의 통합을 계기로 2007년 7월 출범하였으며, 이순신과 해양문화에 대한 종합적인 연구를 통하여 해양문화의 보급과 발전에 기여함을 목적으로 한다. 또한 여수와 호남지역 나아가 한국과 동아시아 및 세계의 해양문화를 종합적이고 체계적으로 연구하여 그 전통을 계승하며 더불어 새로운 문화 창조의 기반을 마련함으로써, 동아시아와 세계의 해양문화 연구를 선도하는 대학으로서의 위상을 확립하는데 이바지하고자 한다.

위 목적을 달성하기 위하여 다음의 사업을 수행한다.

- 이순신과 해양문화에 대한 종합적 연구 및 강좌의 운영
- 여수와 전남 동부 지역사회에 대한 종합적 연구 및 강좌의 운영
- 해양문화 전문가 양성 프로그램의 운영 및 해양문화 종사자 위탁교육
- 정기 학술지 간행
- 연구 자료의 수집 및 간행
- 학술연구 발표회, 세미나 및 강연회 개최
- 국내외 연구기관 및 학회와의 교류 협력
- 기타 연구소의 목적 수행에 필요한 사항

## 48. 인공지능융합연구소

전화: (062) 530-0430 홈페이지: <http://aicri.jnu.ac.kr>

전남대학교 인공지능융합연구소는 2019년 1월에 신설된 연구소로서, 양형정 연구소장을 포함하여 공과대학, 자연과학대학 및 의과대학 소속의 17명 교수가 참여하는 전남대학교 최초의 인공지능 관련 연구소이다. 본 연구소는 인공지능 및 기계학습 기술을 의료, 헬스케어, 금융, 자동차, 국방, 제조, 유통, 농업, 예술, 엔터테인먼트, 에너지, 법률 등의 다양한 분야에 융합하는 연구를 수행하며, 인공지능 기반기술 및 인공지능 융합기술에 관한 R&D 역량 제고를 통해 제4차 산업혁명시대 선도를 목적으로 한다. 또한, 본 연구소는 시각지능, 청각지능, 언어지능, 감성지능 등을 결합한 멀티모달 인공지능 기술개발, 인공지능 융합기술 전문 인력 양성, 인공지능 융합관련 국내외 협력 네트워크 구축, 인공지능 융합 선도연구센터 유치를 목표로 한다.

### ■ 조직도

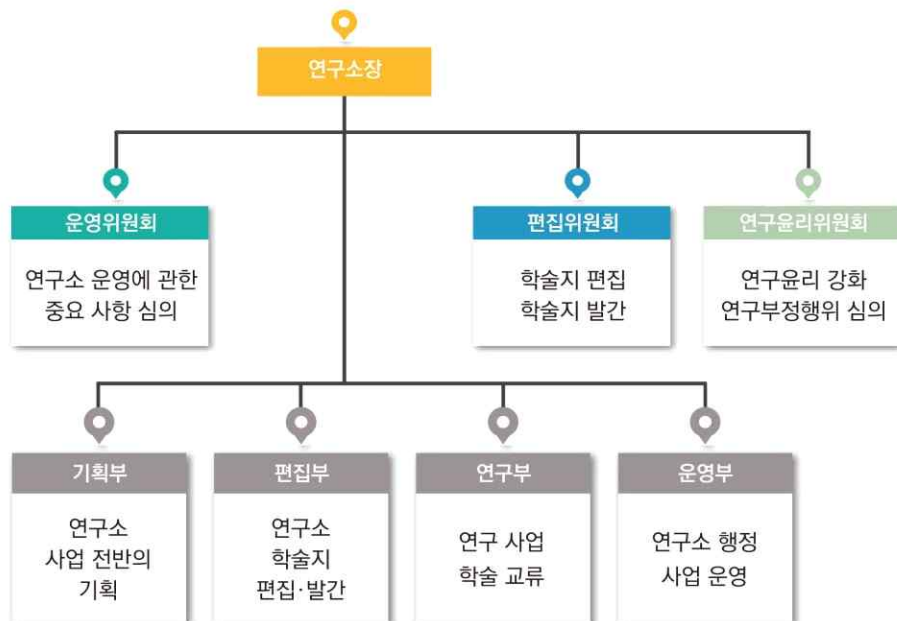


## 49. 인문학연구소

전화: (062) 530-3119 홈페이지: <http://ioh.jnu.ac.kr>

본 연구소는 인문학 분야의 학술연구와 함께 학문분야 간의 공동 연구를 통해 인문학의 사회적·글로벌적 기여 방안을 모색하는데 주요한 목적을 둔다. 특히 오늘날의 인문학이 어떠한 상황에 직면해 있는가를 반성하고 그로부터 인문학이 어떠한 발전적인 역할을 수행해야 하는가와 관련하여 대학 교육 및 학문 연구의 토대로서 인문학의 실천 및 응용 방안을 강구하기 위하여 다음과 같은 기본 계획을 시행한다.

- 학제적·융합적 연구의 온축과 심화
- 4차 산업혁명 이후 미래인문학 선도
- 인문학 전문인력 양성과 성과 확산
- 인문학 대중화 모델의 창출과 실천



## 50. 인문학연구원

전화: (062) 530-5218 홈페이지: <http://jnuinmun.org>

인문학연구원은 2017년 인문학 제 분야를 선도해 온 5개 연구소(인문학연구소, 철학연구교육센터, 역사문화연구센터, 한국어문학연구소, 영미문화연구소)가 컨소시엄을 이루어 분과통합적 연구 기반을 조직화하고, 시대적 통찰이 담긴 아젠다의 발굴 및 체계적 공동연구를 수행하기 위해 설립되었다.

본 연구원은 2018년 한국연구재단의 인문한국플러스(HK+)사업 국가전략 분야에 지원, 최종 선정되어 “초개인화 시대, 통합과 소통을 위한 가족커뮤니티인문학”이라는 아젠다로 총 7년간 연구를 수행하고 있다.

본 연구원은 2021년 4월 1단계 3년차 연구를 마무리 하면서 『가족의 재의미화와 커뮤니티의 도전』, 『커뮤니티 연구란 무엇인가?』, 『가족인문학 : 나는 누구와 함께 살 것인가?』, 『가족커뮤니티인문지표 연구』, 『지역별 가족만족 종합지수 분석』 등 연구, 번역, 시민문화총서와 국가정책 보고서를 간행하였고, 2단계 연구를 진행하고 있다.

본 연구원 인문한국플러스(HK+)사업단은 최근 한국사회의 가족과 공동체 위기에 주목하여, 전통적인 공동체가 해체되고 개인의 욕망이 최우선되는 초개인화시대로 진입하면서 인간과 사회에 어떤 변화가 일어나고 있는지, 보다 인간적인 미래는 어떻게 가능한지를 분석·전망하는 일에 중점을 두고 있다. 이를 위해 4차 산업혁명 시대 공동체에 대한 인문학적 상상과 전망을 해보고, 다문화 시대를 선도하는 새로운 가족모델을 구상하여, 가족문제 해결을 위한 인문학적 가족정책 제안 및 다양한 가족관계를 포용하는 환대(歡待)의 국가비전을 제시하고자 한다. 이러한 문제의식 아래 본 연구원은 생활과학연구소, 빅데이터 센터와의 협조 체계 하에 융복합적, 다학문적 공동연구의 체계성을 제고하면서, 이론과 실천을 매개하는 생동성 있는 인문학 연구의 거점으로 발전하고 있다.

본 연구원은 다음과 같은 비전과 모토를 가지고 체계적인 계획을 수립, 시행한다.

- 학제 간 융합적 연구의 축적과 심화
- 한국의 현실에 기반한 아젠다 발굴 및 담론화
- 인문학 전문 인력 양성과 성과 확산
- 인문학 대중화 프로그램 개발과 실천

## 51. 일본문화연구센터

전화: (062) 530-3288 홈페이지: <https://ilmunyon.wixsite.com/my-site>

본 센터는 일본의 언어, 문학, 민속, 역사, 정치, 경제, 사회 등 인문사회과학을 아우르는 종합적이고 체계적인 일본 연구 및 일본학 데이터베이스 구축을 통하여 한국에서의 일본 연구 발전을 도모하고, 한일 두 나라의 상호 이해와 문화교류에 공헌함과 동시에 지역사회 발전에 이바지함을 주요한 목적으로 한다. 본 센터는 이러한 설립 목적을 달성하기 위해 국내 및 국제 학술대회의 개최, 연구논문집의 정기 간행, 연구 자료의 수집, 국내외 대학 및 학술단체와 관련 분야의 학술교류를 폭넓게 진행해 왔으며, 앞으로도 다음과 같은 사업을 중점적으로 수행해 나가고자 한다.

- 일본어·일본문화 강연 및 교육 등 다양한 프로그램 운영

학교의 학생뿐만 아니라 일반 시민들을 대상으로도 일본어·일본문화 강연 및 교육을 진행하여 역사적으로 질곡이 많은 인접 국가 간에 상대방의 문화를 이해하는 유익한 시간을 제공한다.

- 동아시아를 대표하는 연구자 초청 심포지엄 개최

한국, 일본, 중국, 대만 등 동아시아를 대표하는 연구자를 초청하여 심포지엄을 개최하고, 동아시아 각국의 모범사례를 소개하며 민간교류의 역량 강화를 위한 방법을 모색한다.

- 한일관계 전문가 초청 포럼 개최

한일관계 전문가(정치·외교, 경제, 문화·예술 등)의 초청 강연을 통해서 지역사회 구성원들의 참여를 유도 하며, 한일관계의 현황을 파악하고 문제점을 개선하는데 조언을 얻는다.

- 연구소 총서 출판

심포지엄 및 포럼 강연 원고를 모아 각각 한국어와 일본어로 번역하는 작업을 동시에 진행한 후에 연구소의 총서로 발간한다.

- 학술지원사업 및 학문후속세대 지원사업에 적극적으로 대응

한국연구재단 인문사회분야 학술지원사업 및 학문후속세대지원사업 등에 적극적으로 참여함으로써 우수한 인재를 발굴하고 활발한 학술활동을 촉진한다.

### ■ 조직도





## 52. 자동차연구소

전화: (062) 530-1980 홈페이지: <http://motors.jnu.ac.kr>

우리 연구소는 자동차 관련 연구 및 기술분야에서 지역 핵심거점 역할의 수행, 자동차관련 기술인프라 구축, 산학협력연구의 활성화를 목적으로 1995년 10월 총장 직속으로 설립되어 활발한 연구개발 사업을 수행하고 있으며, 다음과 같은 사업을 수행하고 있다.

- 세계첨단자동차기술국제심포지엄 개최
- 산학연관협동체계 구축
- 자동차관련 산업체 기술지원
- 자동차관련 첨단기술분야의 연구 활성화
- 자동차 특화기술분야의 정책과제 개발
- 기계-자동차 저널 논문집 발간 및 기술정보 서비스

## 53. 정보과학연구소

전화: (061) 659-7434 홈페이지: <http://isrc.chonnam.ac.kr>

### 가. 설립목적

정보과학의 질적 향상과 발전을 도모하기 위하여 정보과학 각 분야의 연구와 이에 관련한 종합적인 연구를 관장하기 위하여 설립되었다. 따라서 우리 연구소는 정보과학 분야에 대한 조직과 운영에 관한 사항을 목적으로 한다.

### 나. 운영현황

정보과학연구소는 2007년 전남대학교 부설 연구소로 설립되었다. 정보과학기술 분야에 대한 자료조사 및 분석, 연구 및 기술개발, 교육 등을 주요 사업으로 추진하고 있다. 정보과학기술 발전에 대응하는 지속적인 연구를 통해 대학 부설 연구소 내실화 및 경쟁력 강화 등 정보과학 학문 분야의 변화하는 환경에 대비한 지속 가능한 교육프로그램을 개발하여 운영하고 있다. 특히 최근 급변하는 ICT 기술의 변화에 맞춰 수요자 중심의 맞춤형 프로그램과 정보과학기술 분야의 유망한 산업체와 연계한 특강, 공동연구, 위탁교육 등 교육프로그램의 단계적인 고도화를 추진하고 있다.

## 다. 조직



## 54. 정보통신연구소

전화: (062) 530-1796

정보통신 기술이 미래사회의 중요한 기술이라는 인식 아래, 정보통신 관련학과들이 중심이 되어 관련 분야의 연구 및 기술 개발의 활성화를 목적으로 1997년에 설립한 연구소이다.

정보통신연구소의 조직은 정보통신 기술 연구개발을 위해 운영위원회, 산·학·연 협동위원회, 연구부로 구성되어 있으며 다음과 같은 사업을 수행하고 있다.

- 산학연 학술연구 교류 지원
- 연구과제 확보 및 연구활동 지원
- 지자체나 기업에 대한 기술지원 및 자문
- 연구소 주관 학술활동 활성화
- 정보통신 논문지 발간

## 55. 젠더연구소

전화: (062) 530-2615 홈페이지: <https://women.jnu.ac.kr/women/index.do>

본 연구소는 2000년 설립 이래, 양성평등한 사회의 구현, 여성의 역량 개발과 강화, 여성의 사회적 지위 향상 등을 주된 목적으로 삼고 여성의 역할증대방안에 관련된 연구 및 활동을 해오고 있다.

학술적으로는 젠더 연구와 관련하여 정기 학술대회와 집담회를 개최하고 학제간 공동 연구사업을 수행한다. 이를 통해 국내·외의 학자 및 활동가들과 상호 교류하고 학문적 발전을 도모하고 있다.

지역적으로는 광주광역시, 여성단체, 여성가족부 등과 협력하여 지역여성들에 대한 실태조사와 지역여성의 능력개발 및 취업증진을 위한 프로그램을 실시하고 있다. 또한 학내의 여학생들과 여성 관련 전공 대학원생들을 대상으로 차세대 여성지도자 육성을 위한 워크숍과 연구 및 교육 프로그램을 주관하기도 한다.

## 56. 종교문화연구소

전화: (062) 530-3910 홈페이지: <http://rcicnu.jnu.ac.kr>

종교문화연구소에서는 원시종교, 역사적 종교, 신흥종교 또는 동양 및 서양종교 그리고 이에 따른 제반 문화현상들을 인문사회과학(신학, 철학, 종교학, 사회학, 문화인류학, 역사학 등)의 도움으로 조사 연구하고, 이러한 활동을 통하여 인문사회과학의 발전에 기여함과 더불어 민족간, 종교간, 문화간의 상호이해와 교류 증진에 기여함을 그 목적으로 한다.

이를 위하여 본 연구소는 학술 논문을 지속적으로 발간하고, 학술집담회 및 학술대회를 정기적으로 개최하며 국내·외 우수연구소들과의 상호 협력 및 교류를 통하여 종교문화의 발전을 도모한다.

## 57. 지역개발연구소

전화: (062) 530-1428 홈페이지: <http://crd.chonnam.ac.kr>

전남대학교 지역개발연구소는 국내외적으로 점증하고 있는 도시 및 지역개발문제와 관련된 다양한 학문분야의 학제적 연구 활동을 촉진하기 위하여, 1968년 5월 5일 전남대학교의 법정 부설연구소로 설립되었다. 본 연구소는 연구소 규정의 제2조에서 명시하는 바와 같이 「도시 및 지역개발계획을 위한 정치, 경제, 사회, 문화, 교육, 법률, 환경 및 공간체계 등을 종합적으로 분석하여 그 발전모형을 연구함」을 목적으로 한다.

1989년부터는 일본의 사가대학교와의 교류를 통해 한·일 심포지엄을 1990년까지 개최하였고, 1992년부터 중국 난징대학도 함께 참여하여 한·중·일 국제심포지엄으로 확대하였다. 최근 2012년 일본 사가대학에서 제22회 한·중·일 국제심포지엄을 개최한 바 있다. 또한 2006년에는 중국 후단대학 경제문제연구소와 연구원 교류프로그램과 국제심포지엄 개최에 관한 협약을 체결하여 지속적으로 교류해 왔으며, 2012년 후단대학교에서 제7회 한·중국제심포지엄을 개최하였다. 지역개발연구소는 세계대학과 학술교류를 통해 국제화와 연구능력의 극대화를 달성하고 있다.

1994년에는 교육부가 지정하는 대학부설 중점연구소로 지정되어 지역 현안들에 대한 중요한 연구들을 수행하였고, 광주전남지역의 지역개발에 관한 많은 연구용역을 수주하여 지역개발 관련 연구의 그 위상을 확고히 하고 있으며, 광주테크노파크, 조선대학교 지식경영연구원와 지역개발연구소는 매년 2회 지역 경제산업 동향 세미나를 정기적으로 개최하고 있다. 이 밖에도 한국은행 광주전남본부와 공동으로 지역경제포럼(년2회)과 전문가 초청 강연회 등을 통해 지역경제 발전방향과 비전 제시에

힘쓰고 있다.

1969년부터 연구소 연구원 및 국내외 연구자들의 연구 성과물을 게재하기 위하여 학술지 『지역개발 연구』를 발간하기 시작하여, 2013년 6월 현재 통권60집 발간을 발간하였다. 또한 2000년부터는 광주·전남지역의 발전에 관한 기초적인 연구 성과를 축적하고자 기획도서를 출간하기 시작하였고, 그 결과 2012년까지 총 10권을 출간하였다.

## 58. 창의교육연구원

전화: (062) 530-3905

창의교육연구원은 과학창의성 연구 및 확산, 진리를 추구하는 인재 양성, 지역사회 봉사에서 선도적인 역할을 하고자 2019년에 설립되었다. 창의교육연구원에서는 과학영재교육원의 운영 경험과 전문성을 기반으로 하여 인재양성 프로그램을 연구·개발하고 시행함으로써 지역 사회 및 대학의 다양한 요구에 적극적으로 대처하고자 한다.

이에 STEM+1 생각교실(2020~현재), 창의디자인캠프(2020~2021), 우수이공계진로캠프(2021)의 연구·개발프로그램을 수행하고 있으며, 이를 통해 지역사회 및 창의인재 양성에 기여하고 있다.

- 창의교육/영재교육/과학관 교육 프로그램 개발 및 연구
- 과학영재 선발 및 교육
- 창의교육 전문 인력 양성 및 지원

## 59. 철학연구교육센터

전화: (062) 530-3291 홈페이지: <http://sophia.jnu.ac.kr/>

본 연구소는 철학 관련 연구자들의 전문적인 역량을 결집하여 동·서양 철학사상을 체계적·전문적·통합적으로 연구함으로써 철학 연구의 수월성을 극대화할 것이다.

또한 학문 후속세대를 위한 Post-Doc 지원 프로그램 운영, 철학교육 콘텐츠 개발과 프로그램 운영, 철학특강, 철학캠프 운영 등을 통해 지역 사회의 다양한 수요자를 위한 철학 대중 교육에 이바지할 것이다. 철학의 전문화와 동시에 대중화를 실천함으로써 현대사회의 올바른 규범과 미래의 철학문화 창달의 기능을 담당할 것이다.

- 동·서양 철학사상을 체계적·전문적·통합적 연구
- 인문사회과학 및 자연과학과의 학제적인 교류 모색
- 학문 후속세대를 위한 연구 지원 프로그램을 운영
- 다양한 수요자 층을 위한 철학교육 콘텐츠 개발 및 프로그램 운영

## 60. 촉매연구소

전화: (062) 530-1769

본 연구소는 1977년 12월 대통령령 제8841호에 근거하여 공과대학부속 화학공업연구소로 발족한 뒤, 전남대학교 화학공학 특성화 지정과 함께 1982년 12월 대통령령 제11018호에 의해 전남대학교 촉매연구소로 명칭을 변경하고 보다 전문적인 촉매분야 연구기관으로서 촉매와 관련한 제반 기술을 연구하였다.

본 연구소에서는 에너지, 환경보존, 정밀화학제품 개발 및 석유화학제품 제조 공정에 사용되는 관련 제반 기술의 정책 과제 연구, 외부 위탁과제의 연구 및 시험조사, 매년 촉매학술발표회 개최 및 촉매연구논문집 발간 등의 사업들을 수행함으로써 우리나라의 산업 발전 및 학술 진흥에 기여하고 있다.

2007년에는 한국연구재단 중점연구소사업 분야의 "차세대 청정에너지 촉매 및 공정 개발" 과제에 선정되어 9년간 3단계 연구를 수행하면서 다양한 친환경 촉매 및 공정 개발을 성공적으로 달성하였다.

- 기능성 청정에너지 촉매소재 개발
- 광 활용 청정에너지 제조공정 개발
- 미세공정기반 청정에너지 제조공정 개발

중점연구소사업에서 달성한 연구 성과를 기반으로 우리 주변 환경의 문제점을 해결하기 위한 공동연구를 지방자치단체 및 기업들과 수행하고 있다.

- 생활 폐기물에서 연료유 생산 촉매 및 공정 개발
- 광촉매 콘크리트 보도블록 개발 및 질소산화물 제거 성능 평가
- 광촉매 도로 개발 및 질소산화물 저감 현장 모니터링
- 여러 기업체에서 의뢰받은 광촉매 적용 제품 개발 및 성능 평가

## 61. 치의학연구소

전화: (062) 530-4800 홈페이지: <http://dsri.jnu.ac.kr>

전남대학교 치의학연구소는 세계적 수준의 치의학 연구를 선도하는 역할을 담당하고자 1992년에 설립되었다. 본 연구소의 인력은 전남대학교 치의학전문대학원 전임교수를 중심으로 하는 여러 연구원들로 구성되어있으며 정부와 산업체로부터 연구비를 받아 활발하게 치의학 연구를 수행하고 있다. 연구 외에도 치의학 평생교육, 학술지 발간, 세미나 개최를 통해 치의학 발전에 기여하고

있다. 또한 우수연구원 시상, 논문게재 지원, 외부연구비신청 지원 등 연구원들의 연구 활동을 여러 방면으로 지원하고 있다.

## 62. 친환경농업연구소

전화: (062) 530-0397 홈페이지: <http://iefa.jnu.ac.kr/>

### 가. 설립목적

전남지역의 친환경 농업을 선도적으로 주도할 수 있는 세계적인 전문 연구센터를 설치하여, 친환경적인 경축(耕畜) 기술 개발, 생물농약의 연구 개발, 친환경농업기술의 교육과 보급 등의 업무를 전담함으로써, FTA에 대응하고 지역농산물의 국내외적 경쟁력을 향상시키고 국민의 건강과 복지향상에 기여하고자 한다.

### 나. 필요성 및 배경

- 연구센터의 미션 및 설립취지
  - 미션: 친환경농업을 선도적으로 주도할 세계적인 연구 및 신생명산업창출
  - 필요성
    - 친환경농업 병해충방제기술개발
    - 친환경농자재의 개발 및 농가 현장 실용화
    - 미래 생명산업 전문인력양성
- 연구소의 비전과 목표
  - 비전: 바이오 병해충 제제 및 친환경기술개발 - 농가소득증대
  - 핵심기술
    - 1) 친환경자재(키티분해미생물제제 기반기술)개발 - 농가현장실증, 대량생산기술
    - 2) 친환경농업단지화 및 브랜드화
    - 3) 친환경농산물의 명품화 ⇒ 농업생명산업화, 생명기반산업, 생물자원산업화, 농가소득증대

### 다. 연구 영역 및 기능

- 1) 기획관리부
  - 연구소의 운영방향과 정책 및 관리에 관한 업무
- 2) 연구개발사업부
  - 연구소의 R&D 사업과 관련한 업무
  - 농작물의 유기재배기술연구팀: 작물의 친환경적 유기재배기술 및 우수성 연구
  - 병해충방제연구팀: 작물의 친환경적 병해충 방제기술 개발 및 산업화 연구
  - 친환경유기농산물 안정성 연구팀: 작물의 친환경적 병해충 방제기술 개발 및 산업화 연구
  - 친환경유기농산물 기능성 연구팀: 작물의 친환경적 유기재배기술 및 우수성 연구

- 기타 연구소의 목적에 부합한 연구팀

### 3) 교육개발부

- 연구소의 대내외적 교육과 관련한 업무

### 4) 행정실

- 연구소의 행정적인 제반 업무

## 라. 연구소 기대 효과

### 1) 경제적·산업적 효과

- 친환경 농업소재 개발 및 기술이전을 통한 관련 산업체 활성화
- 고품질 농산물 유통산업 활성화로 농가소득 향상
- 1차 산업을 소재로 하는 고부가가치성 2차 산업 유도를 통한 지역경제 활성화
- 바이오융합형 농산업 수요인력 증가로 인한 지역인재 취업률 향상
- 친환경농업 표준기술 개발과 보급으로 성공하는 농산업을 정착
- 건강하고 안전한 농산물 생산을 통한 국내외 시장에서의 경쟁력 확보

### 2) 기술적 효과

- SCI급, 국제/국내 학술지 논문발표
- 특허출원/등록, 전문인력양성
- 기술이전/시제품개발/상용화/산학연협력 추진

### 3) 대학연구와 인력양성 효과

- 대학교과과정의 개발 및 개편으로 산업체 및 농산업 현장 맞춤형 전문인력 양성
- 농업에 관련한 바이오산업 인력양성
- 대학간의 유기적인 연구네트워크 구성을 통한 다양한 연구기술의 실습 및 창업 유도
- 해외대학과의 연구교류를 통한 글로벌 농업 전문인력 양성
- 친환경 농산물 안정성 평가인력 양성을 통한 농산물 인증제 활성화 기대
- 친환경농업 관련 우수연구인력 확보로 지역농산업 리더형 인력양성

## 63. 프랑스문화·지역학연구소

전화: (062) 530-3190

본 연구소는 프랑스를 포함하여 프랑스어권 지역에 대한 문화, 언어, 정치, 경제, 사회 등에 이르는 다학문적이고 학문융합적인 연구와 교육을 진흥하는 것을 목적으로 한다. 본 연구소는 21세기 한국의 지속적 성장 동력의 일환이 될 수 있는 프랑스어권 지역학 연구의 필요성에 의해 설립되었고 무엇보다 지역에서의 프랑스문화·지역학 연구소의 필요성이 주요 배경이다. 프랑스를 넘어 캐나다의 퀘벡, 벨기에, 스위스 그리고 아프리카의 불어권 국가들과의 교류에 있어 주요한 역할을 하고자 한다. 이와 같은 목표를 위해 다음과 같은 주요 사업 계획을 둔다.

- 저널 발행
- 학술기반 조성사회 개최 및 후원
- 프랑스어권 관련 도서 출판
- 국내·외 연구소와의 학술교류 및 협력
- 프랑스어권 지역학 교육 관련 프로그램 개발
- 디지털 아카이빙 시스템 구축

## 64. 학생독립운동연구소

전화: (062) 530-0610

학생운동을 중심으로 아시아지역의 근대적 사회운동에 대한 지식적 이해를 위한 특성화된 전문연구소를 통해 세계독립운동사 속에 한민족 독립운동을 정립하려는 노력이 절실히 요구된다. 이 연구소는 일제하 국내외 학생독립운동 특히 광주학생독립운동을 전후로 한 각지의 학생독립운동의 과거와 현재에 대한 상세하고 깊이 있는 연구를 선도하고자 한다. 또한 세계사적 맥락에서 학생독립운동의 상황과 특수성을 밝혀내어 민족의 미래를 이끌어 나아갈 인재 육성과 학문 발전에 기여하고자 한다.

### 가. 조직 구성



### 나. 사업수행분야

- 학생독립운동 및 학생민권운동 제분야 학제 간 협동 연구과제의 개발과 수행
- 학생독립운동 및 민족운동 관련 학술행사
- 학생독립운동 관련 역사기록문화콘텐츠 개발



- 국내외 학생독립운동 교육 및 연구기관과의 학술교류
- 학생독립운동 관련 연구자료의 수집 정리와 편찬간행
- 기타 연구소의 설립목적과 관련하여 필요하다고 인정되는 사업

## 65. 한국심혈관스텐트연구소

전화: 061-392-6243 홈페이지: <http://koreastent.com/>

### 가. 소개

- 한국심혈관스텐트연구소는 전남대학교 병원(정명호, 김주한), 전남대(조동련) 교수진과 KIST(한동근) 연구자를 중심으로 2010년 4월에 설립
- 스텐트와 의료부품소재 개발 및 특성 연구 전문 연구소로 연구진은 국내 최대 논문 게재 실적 보유
- 한국인에 특화된 새로운 스텐트 개발, 스텐트 동물실험 및 전임상 지원, 다 기간 네트워크 개발 및 임상연구 지원을 주요 업무로 추진

### 나. 연구분야

- 이중코팅 스텐트, 노인친화 스텐트, 생적합 스텐트
- 전임상 및 임상연구 지원(소형동물, 중형동물 실험 및 조직분석)
- 스텐트 시술 자료 네트워크 구축, 분석툴 개발
- 전국 최다 급성 심근경색증 환자 치료 경험을 통하여 심근경색증 환자 치료용 스텐트 개발

## 66. 한국어문학연구소

전화: (062) 530-3299 홈페이지: <http://eomun.jnu.ac.kr>

본 연구소는 본 연구소는 인문대학 국어국문학과와 사범대학 국어교육과 소속 교원 및 연구자를 중심으로 구성되었다. 한국의 어문학 전반에 대한 학술 연구를 다각도로 진행하여 지식 기반 사회가 요구하는 인재를 양성하는 한편 연구 결과를 공유하고 확산시키며 한국 어문학 발전에 이바지하고자 한다. 동시에 한국어사용능력을 신장시키는 교육과 연구 활동도 병행하여 (한)국어교육 분야의 발전에 기여하고자 한다.

- 한국어문학에 대한 종합적인 연구 프로그램 운영
- 한국어문학에 관한 각종 학술 연구 지원
- 한국어문교육 연구 및 한국어문교육 프로그램 운영
- 다른 인접 학문들과의 공동 연구 및 교류 모색
- 학문 후속 세대를 위한 연구지원 프로그램 운영

본 연구소는 연구서 총서를 기획·출판하는 한편 학술지 『어문논총』을 정기적으로 발간하고 있다. 또한 유관 학회 및 연구소와 협력하여 국내·국제 학술대회를 운영해 왔다.

## 67. 해안항만실험센터

전화: (061) 659-6957 홈페이지: <https://www.koced.or.kr/facility/sub61>

### 가. 설립목적

- 국내 최대 규모의 실험시설을 구비한 해안항만실험센터의 체계적인 운영을 통한 본교 해안항만분야 특성화 도모
- 해양 신재생에너지(해상풍력발전, 파력발전, 조류발전 등)와 관련된 시설의 설계지침 및 건설 등을 위해서는 체계적인 수리모형실험이 필수적이며, 산학연 공동기술협력을 통한 상용화 기술 개발
- 국제적 규모의 워크숍, 세미나 개최 및 연구에 참여한 대학원생과 연구원을 산업체 맞춤형 고급인력으로 양성
- 해안항만공학과 관련된 현장성 있는 실험교육으로 국제 경쟁력을 갖춘 차세대 기술자 양성
- 지역의 산업발전과 지속가능한 해안환경 창조에 기여

### 나. 연구 영역 및 기능

- 1) 해안항만구조물 재해저감 및 재해대응 구조물 개발
  - 신형식 해안항만구조물
  - 해안항만구조물의 안정성
  - 재해저감 기술 및 대책수립 방안 도출 등
- 2) 파랑실험
  - 파랑의 전파변형
  - 향내정온도
  - 파와 구조물의 상호작용 평가
  - 항만구조물의 수리특성 평가
  - 해빈류 등
- 3) 표사실험
  - 해빈변형
  - 연안 침식대책 수립 등
- 4) 해양에너지
  - 조류발전

- 파력발전
- 해상풍력발전 등

#### 5) 수산시설물 실험

- 양식시설 및 인공어초에 대한 안정성 실험 등

## 68. 스마트도시연구소

전화: (061) 659-6916

본 연구소는 건설 산업의 제반 문제를 연구하며, 지역개발, 재해방재 및 건설 안전에 기여하기 위하여 건설 산업기술에 관한 연구 기술개발 및 교육을 통하여 지역사회에 이바지함을 목적으로 한다.

주요활동은 다음과 같다.

- 건설 산업분야의 기반기술 및 선도기술에 대한 자료조사, 수집 및 분석
- 건설 산업기술과 관한 연구, 기술개발 및 교육
- 지역건설, 건설 산업의 활성화를 위한 정책연구 및 기술자문
- 학술강연회, 연구발표회, 세미나 등의 개최
- 연구보고지, 논문집 및 기타 간행물의 발간

## 69. 해외자원개발연구소

전화: (062) 530-1720 홈페이지: <http://oversee.jnu.ac.kr/>

세계는 이미 자원 확보를 위한 무한경쟁에 돌입했다. 남미·동남아·아프리카와 같은 자원수출국들은 세계자원쟁탈전을 벌이로 자신의 몸값을 높이려는 자원민족주의를 더욱 강화하고 있고, 중국과 인도 등 신흥공업국들은 고도성장에 필요한 자원을 블랙홀처럼 끌어 담고 있어 세계 각국의 자원 확보 쟁탈전은 국가적 생존과 직결될 만큼 치열해질 것으로 전망된다.

특히, 우리나라는 에너지와 광물자원의 97%를 해외에서 의존하고 있어 자원 확보 경쟁에서 절대 밀릴 수 없는 벼랑 끝에 몰려 있다. 수출 비중이 높은 경제구조상 원자재가격의 상승으로 인한 손실이 다른 나라에 비해 훨씬 클 수밖에 없다. 때문에 해외자원개발의 중요성이 더욱 강조되는 것이다.

따라서 본 연구소는 이러한 추세에 발맞추어 국내·외 자원개발 분야의 공동 참여를 통해 선진국과 경쟁할 수 있는 기술을 연구하며, 해외자원탐사와 개발 등에 직접 참여하고, 산학연 공동기술협력을 통해 상용화 기술을 개발하고 개발과정에 참여한 대학원생과 연구원들을 산업체 맞춤형 고급인력으로 양성하는 것을 목적으로 설립되었다.

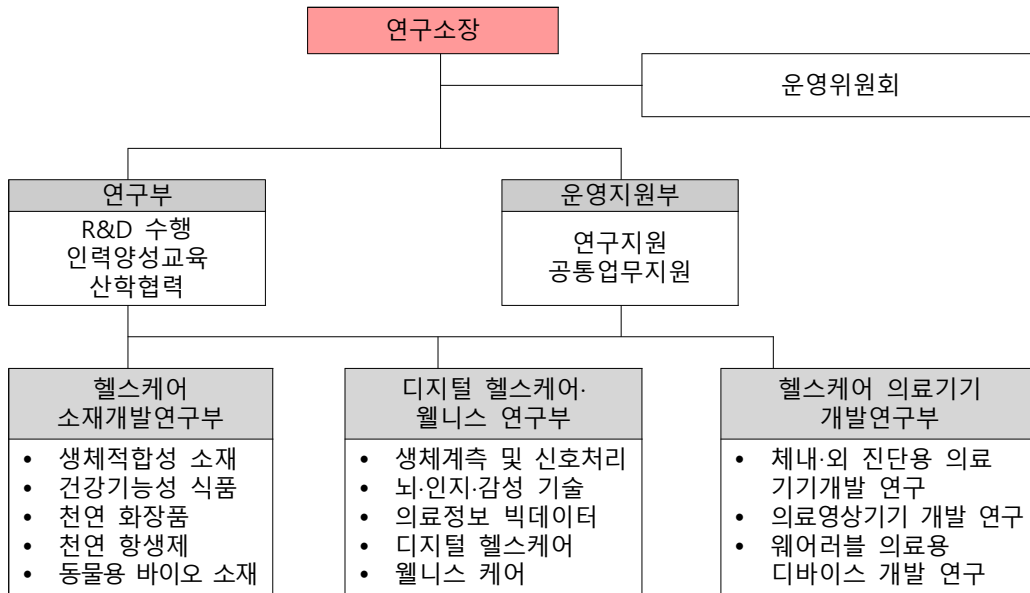
## 70. 헬스케어의공학연구소

전화: (061) 659-7360

최근 인구의 고령화·의료비 증가 등의 환경변화와 함께 미래 국가 성장 동력으로써 헬스케어/바이오메디컬 산업의 중요성이 대두되고 있으며, 인구 구조의 변화에 따른 초고령 사회 진입과 생활 수준의 향상에 따른 헬스케어에 대한 관심과 수요가 지속적으로 증대되고 있다.

헬스케어/바이오메디컬 분야는 연구개발을 전제로 하는 지식 집약분야이자, 첨단기술 분야로서 혁신적인 지식 창출과 기술개발을 위해서 집중투자되고 있으며 각광 받고 있는 미래선도 연구 분야이다. 또한 21세기를 주도해 나갈 중요한 학문 분야로 건강과 복지에 대한 관심이 증가되는 사회 여건에 힘입어 지속적인 발전이 기대되는 학문분야이다.

### ■ 조직 구성



### ■ 연구 분야

- 천연생물소재 및 의료용신소재를 활용한 바이오신소재의학기술 개발 연구
- 디지털 헬스케어 기반 정밀의료 기술 연구
- 신체, 정신, 사회적 건강 증진을 위한 웰니스케어 기술 연구
- 의료영상 시스템 및 분자영상/치료 기술 개발 연구
- 환경공학을 기반으로 하는 의용생체공학/보건과학 연구
- 바이오메디컬 융합기술개발을 위한 학제 간 협동 연구

## 71. 호남불교문화연구소

전화: (062) 530-3235 홈페이지: <https://www.kbpf.org/134938/134938/>

본 연구소는 전문가 그룹이 조직적이고 지속적으로 불교문화의 연구와 활용에 관련된 제반 학술연구사업을 추진하고, 연구 성과를 시민들과 공유하려는 목적으로 설립되었다.

본 연구소는 다음과 같은 사업을 통해 그 목적을 실현하려고 한다.

- 호남지역 불교문화재의 발굴 및 정리
- 불교사상 및 문화와 관련된 학술연구
- 시민들을 위한 불교사상 및 문화강좌
- 학술집담회 개최

## 72. 호남학연구원

전화: (062) 530-2710 홈페이지: <http://www.homun.or.kr>

호남학연구원은 한국의 전통문화, 특히 호남지방의 문화를 연구함으로써 민족문화 발전에 기여하기 위해 1963년 '호남문화연구소'라는 이름으로 출범하였다. 한국의 전통문화를 지역의 관점에서 연구하여 문화 창달에 기여하고자 했던 연구소는, 2005년 호남의 풍부한 역사문화 자원을 발굴하고 문화 콘텐츠화 하여 창조적으로 활용한다는 목적 아래 2005년 설립된 '호남학연구단'과 통합되어 오늘에 이르고 있다. 호남학연구원은 한국의 문화에 대한 담론의 생산이라는 학술(이론)적 영역과 한국 문화를 세계에 소통시킬 수 있는 문화콘텐츠로 적극 개발할 수 있는 실용(응용)적 영역을 아우르는 명실상부한 종합연구기관이라 할 수 있다.

개설 이후 연구원은 전남대학교 인문사회계열의 핵심연구소로 성장해왔다. 1970년대 이후에는 경제 우위의 산업정책과 개발 중심 패러다임에 의해, 그리고 1980년대 이후에는 정치민주화가 사회 전면으로 부각됨으로 인해 다소 조명을 받지 못했던 때도 있었지만, 크고 작은 학술행사를 개최하였고 보고서, 학술서 등도 꾸준히 발행해왔다. 연구원에서 발행하는 『호남학』(구, 호남문화연구. 총 72집)은 호남학 연구를 대표하는 학술지로 자리매김했으며, 100여 권에 달하는 학술 저서를 발간했다.

본 연구원은 2008년 국책사업으로 시행된 '인문한국사업' 수행기관으로 선정되어, '세계적 소통 코드로서의 한국 감성 체계의 정립'이라는 주제로 연구를 수행하였다. 연구단은 인문학이 한국 사회와 문화 발전에 실질적으로 기여할 수 있도록 학제 간 통합 연구를 기반으로 한국의 감성 체계를 정립하고, 이를 동아시아 및 세계적 소통 코드로 전환하는 데에 소기의 성과를 달성하였고, 이를 바탕으로 2018년 '인문한국플러스(HK+)사업'에 선정되어 '분권시대 횡단적 보편학으로서 감성인문학'이라는 아젠다로 사업을 수행하고 있다.

연구원은 '2010년도 권역별거점연구소협동번역사업'에 선정되어, 한국 고전의 학술적 전문성과 대중성 확보를 위해 학제간 연계를 통한 고전번역 및 번역인재 양성에도 힘을 기울이고 있다. 이를 위해 연구원은 고전번역연구실과 고전강독클러스터를 꾸려 호남학 및 한국학 발전의 밑거름이 되고 있다. 각종 문화콘텐츠 연구사업도 수행하여, 지역학의 다양한 자료들을 체계적으로 데이터베이스화 하였으며 이를 소재로 다양한 콘텐츠로 개발하였다. 뿐만 아니라 시민을 대상으로 각종 시민아카데미를 개설하여 시민들의 다원적·민주적 소통 능력 배양시키고 있다.

2008년 교육과학기술부 인문한국지원사업의 선정은 이러한 노력의 결실이며, 이외에도 제1회 '향림문화상' 수상(2008), 문화관광부 '한국문화원형 조사사업(주제 : 화풀이)' 선정(2009), 중소기업청 '문화관광형 시장 육성사업(광주양동시장-미향 백년장)' 선정(2010), 고전번역원 '권역별거점연구소 협동번역사업' 선정(2010)되는 등의 성과를 낳았다. 아울러 2020년에는 호남학연구원에 대학원 호남학과를 설립하여 지역학 전문교육을 통한 지역학 전문인재를 양성하는 교육기관으로의 역할도 수행하고 있다.

연구원은 2023년 설립 60주년을 맞이하여 "지역과 세계, 전통과 현대를 아우르는 호남학"이라는 기치 아래 지역학 연구 방법론의 근본적인 혁신과 전환을 모색하고 있다. 아울러 지난 60년의 연구성과를 정리하고, 다가오는 60년을 '호남학의 세계화'라는 목표로 그간 축적된 방대한 자료와 성과를 바탕으로 호남학 연구의 새로운 이론과 지평을 창출하기 위해 혼신의 힘을 쏟고 있다.

## 73. 5·18연구소

전화: (062) 530-3916 홈페이지: <http://cnu518.jnu.ac.kr/>

전남대학교 5·18연구소는 1996년 12월 10일 설립 이후 5·18민중항쟁에 대한 학문적 탐색과 우리사회의 민주주의 발전 및 인권 향상에 기여하기 위해 다음과 같은 주제들을 연구해 오고 있다.

- 5·18항쟁 자료와 주변 자료의 조사
- 연구발표와 연구 자료의 간행 및 홍보
- 항쟁 경험과 연구 자료에 대한 국제교류 및 대중홍보
- 민주주의·인권·평화에 관한 이념 및 실현방안 연구

본 연구소는 매년 5월에 대규모의 국내외 학술대회를 개최해 왔으며, 5·18항쟁에 대한 연구논문집, 연구총서, 자료집, 5·18항쟁을 알리는 교재 발간 등을 통해 5·18항쟁에 대한 학문적 기초를 다지고, 항쟁의 숭고한 이념을 미래 민주주의 가치로 승화시켜 내고 있다. 또한 연 4회 정기적으로 발행하는 학술지 민주주의와 인권은 한국연구재단에 의해 등재학술지로 인정받아 명실상부한 전국적인 학술지로서의 위상을 확보하였다.

앞으로 5·18연구소는 민주주의와 인권에 관한 다양한 교육프로그램 운영과 5·18항쟁 및 민주화

운동에 관한 자료의 데이터베이스화 추진, 국내외 다른 연구기관과의 교류 및 협력 강화를 통해 아시아를 대표하는 민주인권평화센터로 발전을 모색하고 있다.

## 74. ICT수산자원관리연구소

전화: (061) 659-6920 홈페이지: <http://fmrc.jnu.ac.kr/>

본 연구소는 지속 가능한 수산자원관리를 위한 현장조사 및 기초연구, 4차산업혁명 기술을 포함한 융·복합형 수산자원관리 기술개발 및 교육, 미래 수산자원관리 전문 인력 양성을 위한 체계적인 교육 서비스의 제공 목적을 위하여 다음과 같은 사업을 수행한다.

- 교육 커리큘럼과 콘텐츠 개발 및 운영
- 핵심기술 연구 및 현장적용 서비스 개발
- 수산전문 연구인력 양성
- 현장전문인력 인증제'의 지원 및 관리
- 산·학·연·관 협동연구 수행
- 기타 연구소의 목적에 부합하는 사업